

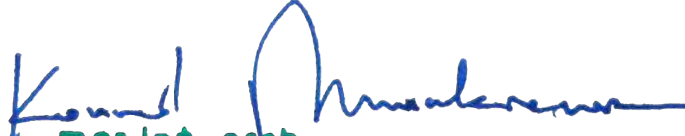
Na zlecenie Gminnego Centrum Kultury i Sportu w Jabłonie.
Gmina Jabłonna 2018 r.



Skwer
Sportów
Miejskich

VELOPROJEKT

Koncepcja programowo-przestrzenna zagospodarowania terenu filii GCKiS w Skierdach


mgr inż. arch.
Konrad Muraszewicz
uprawnienia budowlane
w specjalności architektonicznej
do projektowania bez ograniczeń
nr swiden. E-PODK/134/09/2010



Unia Europejska
Europejski Fundusz
Morski i Rybacki



Spis treści

Wstęp

Informacje podstawowe	3
Stan istniejący	4
Analiza potrzeb	5
Działania konsultacyjne	6

Projekt zagospodarowania terenu

Założenia projektowe - schemat	7
Założenia projektowe - opis	8
Zestawienie założeń projektu z MPZP	9
Układ funkcjonalno-przestrzenny	10
Zagospodarowanie terenu	11
Materiały nawierzchni	12
Etapowanie	13

Opis stref

Strefa wejściowa	14
Weranda	15
Plac zabaw dla najmłodszych i siłownia	16
Boisko do streetball	17
Zabawa z wodą "czystą"	18
Rolkowisko	19
Boisko do piłki nożnej i trybuna	20
Zaplecze socjalne i istniejąca górka	21
Ścianka wspinaczkowa	22
Polana	23
Istniejąca skarpa	24
Amfiteatr	25
Zagajnik	26-29
Inne	30

Projekt zieleni

Zieleń - założenia projektowe	31
Charakter nasadzeń	32
Dobór gatunków - kolorystyka nasadzeń	33
Strefa intensywna - opis	34
Strefa intensywna - strefa wejściowa - referencje	35
Strefa intensywna - plac zabaw - referencje	36
Strefa sportowa - opis	37
Strefa sportowa - referencje	38
Polana - opis	39
Polana - referencje	40
Zagajnik - opis	41
Zagajnik - referencje	42
Projekt zieleni	43

Projekt oświetlenia

Oświetlenie - założenia projektowe	44
Projekt oświetlenia	45

Dane liczbowe

46

Kosztorys

47-48

Lista załączników

1. Rysunek techniczny w otwartym formacie DWG
2. Rysunek zagospodarowania terenu w skali 1:500
3. Rysunek elewacji zaplecza socjalnego i ścianki wspinaczkowej
3. Łąki kwietne - dobór gatunków
4. Ankieta
5. Kosztorys

Uwagi:

Załączone zdjęcia innych realizacji mają charakter poglądowy, pełnią funkcje tzw. Inspiracji, a zastosowanie przyjętych w nich rozwiązań i materiałów zależy od zamawiającego oraz biura projektowego przygotowującego projekt wykonawczy.

Informacje podstawowe

Wieloletnia koncepcja rozwoju otoczenia Filii GCKiS w Skierdach

Inwestor: Gminne Centrum Kultury i Sportu w Jabłonce

Adres: Ul. Nadwiślańska 1, 05-101 Skierdy / Działka ewidencyjna nr 259 obręb 0009 Skierdy

Lokalizacja: <https://goo.gl/maps/qJq1ryguCdU2> / <http://jablonna.e-mapa.net/?userview=45>

Status MPZP: uchwalony

Zakładany budżet na realizację koncepcji: około 1,5 mln zł, rozłożone na 5 lat

Najważniejsze zapisy z MPZP:

- Teren znajdujący się w strefie Warszawskiego Obszaru Chronionego Krajobrazu (WOCHK) oraz w strefie szczególnej ochrony urbanistycznej WOCHK;
- Fragment działki w strefie Specjalnej Ochrony PLH14_08 Natura 2000 – Kampinoska Dolina Wisły
- Preferowana procedura administracyjna: zgłoszenia poszczególnych etapów projektu.
- Budynek zaplecza sanitarno-magazynowego realizowany na pozwolenie

Zespół projektowy i interesariusze

Przedstawiciele inwestora:

Urszula Herbich – Urząd Gminy Jabłonna

Sławomir Wieczorek – Urząd Gminy Jabłonna

Grzegorz Przybyłowicz – Dyrektor GCKiS w Jabłonce

Przedstawiciele wykonawcy:

Grzegorz Gądek – fundacja Skwer Sportów Miejskich

Aleksandra Zawistowska – fundacja Skwer Sportów Miejskich

Konrad Muraskiewicz – Veloprojekt

Interesariusze

Jarosław Chodorski – Wójt Gminy Jabłonna

Dorota Tondera – Kierowniczka Filii GCKiS w Skierdach

Hanna Grzelak – Sołtyśka Rajszeva

Teresa Młynarek – Sołtyśka Skierd

Dorota Świątko – Radna gminy

Beata Kowalska – Prezeska LKS Lotos

Stanisław Kania – Proboszcz parafii św. Andrzeja Boboli

Stan istniejący

Aktualnie na działce opracowania znajdują się

- Budynek Filii GCKiS
- Boisko do piłki nożnej z dwiema bramkami i trybunami na 12 osób
- Urządzenia siłowni plenerowej
- Urządzenia placu zabaw (huśtawki, karuzele, domki, zjeżdżalnie itp.) i piaskownica
- Stół do pingponga
- Boisko do piłki plażowej
- Sztuczny nasyp ziemny, nazywany w opracowaniu "istniejącą górką"

Inwestycje realizowane w roku 2018

- Pumptrack
- Altana
- Termomodernizacja budynku Filii GCKiS Skierdy
- Projekt oświetlenia terenu



Zdj. nr 1-5. Stan na kwiecień 2018
Źródło: materiały własne

Analiza potrzeb

Obecni użytkownicy

Uczestnicy zajęć zorganizowanych

Uczestnicy wydarzeń okazjonalnych Użytkownicy boisk

Użytkownicy siłowni plenerowej

Dzieci korzystające z placu zabaw

Młodzież spędzająca czas Opiekunowie

Saneczkarze - zima

Kierunki rozwojowe

Budowa miejsca realizującego wiele potrzeb społeczności lokalnej, które może dobrze działać w różnych sytuacjach;

Połączenie aktywności kulturalnej i rekreacyjnej;

Stworzenie miejsca angażującego młodzież, dzieci i rodziców, które będzie przyciągać osoby niezainteresowane aktywnością fizyczną;

Opracowanie atrakcyjnej i użytecznej formy architektonicznej dla terenu z poszanowaniem naturalnego ukształtowania terenu oraz wartościowej roślinności;

Filia GCKiS Skierdy jako ważny punkt na nadwiślańskim szlaku rowerowym.



Zdj. nr 6-7. Zdjęcia ze strony Gminy Jabłonna

Działania konsultacyjne

Podsumowanie działań konsultacyjnych przeprowadzonych w trakcie procesu opracowania koncepcji rozwoju terenu otoczenia Filii Gminnego Centrum Kultury i Sportu w Skierdach

Wprowadzenie

Prowadzone działania konsultacyjne służyły określeniu potrzeb mieszkańców, jak i zbadaniu zapotrzebowania lokalnych instytucji kultury i sportu odnośnie infrastruktury umożliwiającej rozwinięcie prowadzonych przez nie działań programowych.

Celem projektantów było uzyskanie w drodze konsultacji wiedzy umożliwiającej połączenie jak największej liczby zidentyfikowanych potrzeb w formie zagospodarowania o charakterze wielofunkcyjnym, które pozwoli na maksymalnie efektywne wykorzystanie zrealizowanego zagospodarowania.

Lista przeprowadzonych działań

Ankieta z mieszkańcami

Liczba uczestników ankiety: 232 osoby

Wyniki ankiety omówione zostały w prezentacji dostępnej pod adresem:

<https://www.dropbox.com/s/jqg2r2gff8njmdh/GCKiS-Skierdy-podsumowanie-badania.pdf>

Spotkania konsultacyjne

Daty spotkań: 20.05.2018 (8 uczestników), 16.06.2018 (25 uczestników)

Spotkania konsultacyjne służyły zaangażowaniu mieszkańców w proces kształtowania koncepcji, przede wszystkim z perspektywy ewaluacji proponowanych przez projektantów kierunków projektowych i rozwiązań. Podczas spotkań prezentowano koncepcję na bardzo wczesnym etapie zaawansowania, dzięki czemu mieszkańcy mogli realnie wpływać na program funkcjonalno-użytkowy i założenia przestrzenne przygotowywanej koncepcji.

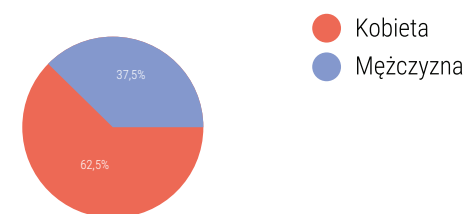
Wywiady pogłębione z interesariuszami

W trakcie procesu kształtowania koncepcji przeprowadzono wywiady z przedstawicielami kluczowych interesariuszy lokalnych, których lista została skonsultowana z inwestorem. Celem wywiadów było uzyskanie informacji na temat potrzeb lokalnych instytucji zgodnie z zakresem opisanym we wprowadzeniu do materiału.

Lista interesariuszy uwzględnionych w trakcie konsultacji: Urząd Gminy Jabłonna; Gminne Centrum Kultury i Sportu w Jabłonie – dyrekcja, pracownicy Filii w Skierdach; Ludowy Klub Sportowy "LOTOS" Jabłonna; Parafia św. Andrzeja Boboli w Skierdach; Szkoła Podstawowa i Gimnazjum Sapere Aude; Centrum Sportów Be Fit.

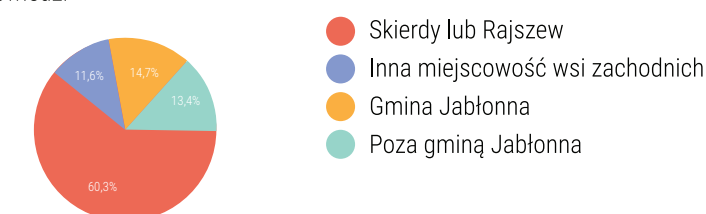
Twoja płeć

232 odpowiedzi



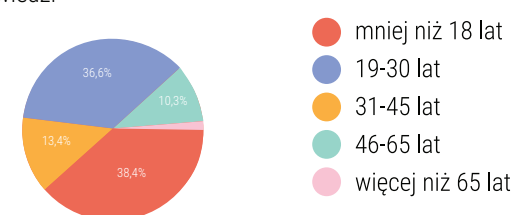
Wskaż miejsce Twojego zamieszkania

232 odpowiedzi



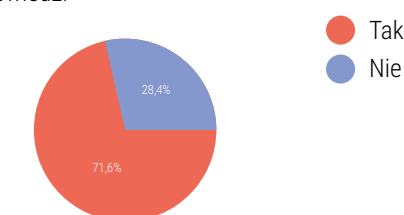
Wiek

232 odpowiedzi



Czy korzystasz z terenu GCKiS Skierdy?

232 odpowiedzi



W jaki sposób korzystasz z terenu GCKiS Skierdy?

- 56,8% - Korzystam z placu zabaw
- 43,1% - korzystam z siłowni plenerowej
- 41,4% - Spędzam czas ze znajomymi
- 29,9% - Gram rekreacyjnie na boisku do piłki nożnej
- 25,9% - Biorę udział w zorganizowanych zajęciach
- 19% - Gram rekreacyjnie w siatkówkę plażową
- 10,9% - Korzystam z górki saneczkowej
- 4% - Inaczej

Jakie rodzaje aktywności plenerowej powinny Twoim zdaniem być możliwe na terenie ośrodka?

Wybierz maksymalnie siedem aktywności

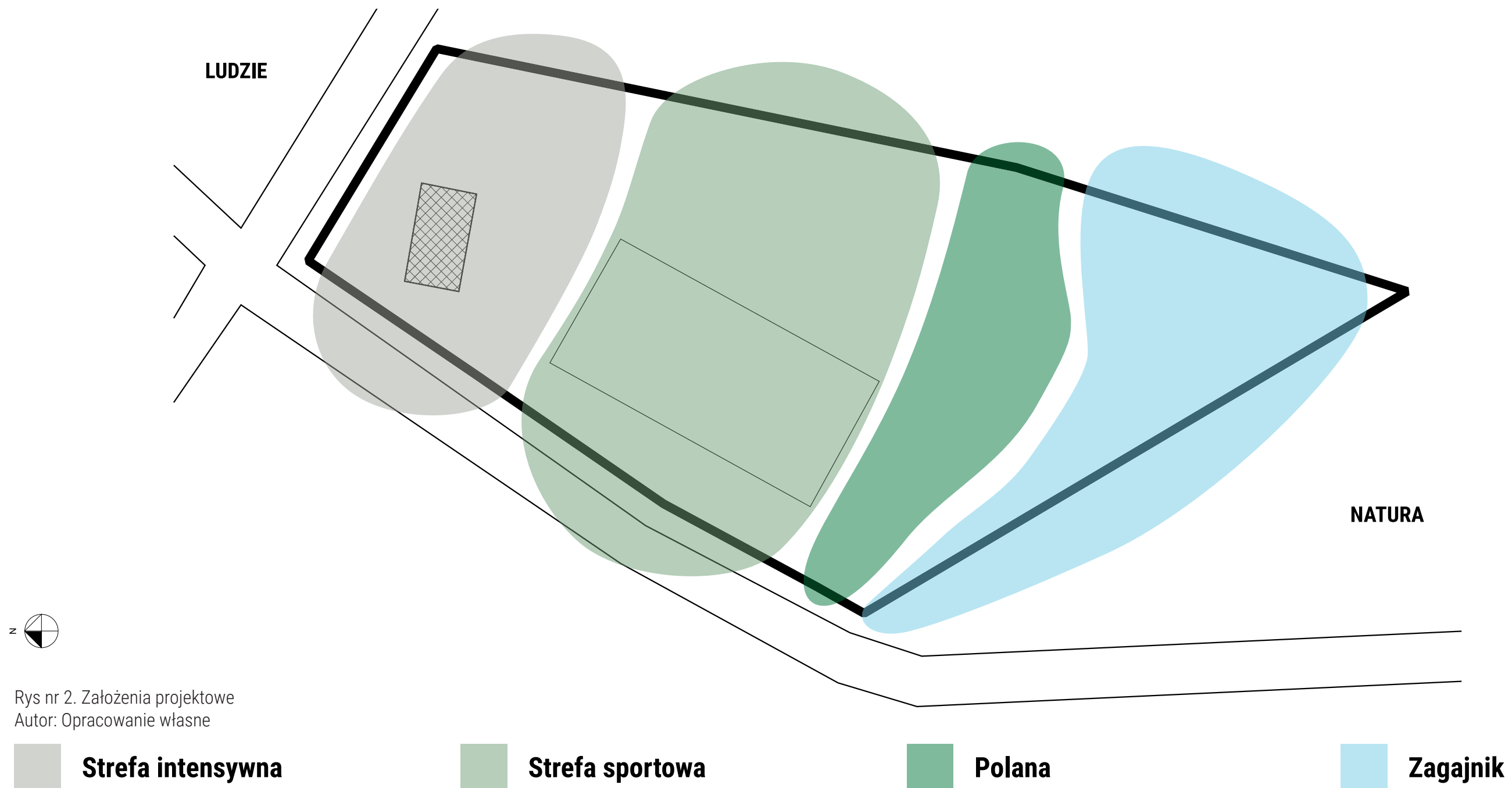
- 47% - Aktywności dla małych dzieci
- 46% - Ognisko / grill
- 40% - Wspinaczka
- 34% - Jazda na łyżwach
- 33% - Gimnastyka i fitness na świeżym powietrzu
- 32% - Trampolina (batut)
- 31% - Koncerty plenerowe
- 29% - Jazda rekreacyjna na rolkach / hulajnogach
- 28% - Koszykówka
- 25% - Parkour
- 21% - Biegowy tor przeszkód
- 20% - Badminton

Założenia projektowe - schemat

Głównym założeniem projektu jest gradacja intensywności zabudowy terenu. Takie założenie wynika z charakteru otoczenia działki. Z jednej strony terenu znajduje się zabudowa indywidualna - na schemacie "Ludzie", z drugiej jest dziki i naturalny krajobraz oraz rzeka Wisła - na schemacie "Natura".

Ze względu na trwające inwestycje, tj. realizacja pumtrack'u oraz potrzeby mieszkańców, o których dowiedzieliśmy się w działaniach konsultacyjnych, teren został podzielony na cztery strefy. Każda ze stref ma inne charakter oraz stopień zabudowy. Strefy Polany i Zagajnika znajdują się na terenie Natura 2000.

Elementami spajającymi różnorodny rodzaj zagospodarowania stref jest dążenie do jednolitości kolorystycznej (preferowany kolor urządzeń i wyposażenia to ciepła szarość lub beż) oraz do stosowania naturalnych materiałów (drewno, zieleń, piasek, nawierzchnia mineralna itp.). Ważnym aspektem funkcjonowania terenu jest jego otwartość i dostępność dla wszystkich, dlatego też proponujemy zastosowanie przyjaznego systemu oznakowania.



Założenia projektowe - opis

Strefa intensywna

Charakterystyka

Strefa reprezentacyjna. Od strony ulicy jest zlokalizowana strefa wejściowa. Tutaj znajdują się liczne meble miejskie i urządzenia do zabawy. Strefa w obrębie której spędzają czas najmłodsi oraz ich opiekunowie. Tutaj jest również miejsce rekreacji dla dzieci starszych. Strefa znajduje się blisko głównej ulicy dojazdowej oraz parkingów, posiada największy procent powierzchni utwardzonej, stąd jej stosunkowo intensywny i miejski charakter.

Strefa sportowa

Charakterystyka

Strefa dużych elementów infrastruktury sportowej - pumtrack, rolkowisko, wielofunkcyjne boisko do piłki nożnej z trybunami, zaplecze z zielonym dachem i ścianka wspinaczkowa. Elementom towarzyszą trawiaste wzniesienia, które służą do wypoczynku i zabawy. W tej strefie znajdują się punkty widokowe

Polana

Charakterystyka

Strefa relaksu, grillowania i piknikowania w formie naturalnej polany z wyznaczonymi miejscami na paleniska oraz drewnianą altaną.

Zagajnik

Charakterystyka

Strefa aktywnej rekreacji wkomponowanej w dziki krajobraz, wykorzystanie skarpy, elementów infrastruktury z naturalnych materiałów

Forma, kompozycja, wygląd

Ze względu na lokalizację tej strefy przy ulicy i parkingu, zaprojektowano tutaj najwięcej ciągów komunikacyjnych, łączących wejścia, komunikację główną, budnek z werandą, strefy ćwiczeń i zabawy. W związku z tym, w tej strefie jest największy udział powierzchni utwardzonych - drewniana weranda przy budynku, piasek przy placu zabaw, wylewka betonowa przy boisku do streetballa i specjalnie kształtowana wylewka betonowa z obiegiem wody w strefie zabawy z wodą czystą. Tutaj znajduje się najwięcej urządzeń do zabawy (plac zabaw dla najmłodszych) i ćwiczeń (siłownia plenerowa) oraz meble miejskie do odpoczynku, tj. ławki, stoliki oraz stojaki na rowery. W tej strefie znajdują się projektowane tablice edukacyjne o rybach wiślanych. Oświetlenie tej strefy jest najintensywniejsze ze wszystkich - wzdłuż głównego ciągu komunikacyjnego znajdują się latarnie wysokie, dodatkowo plac zabaw i siłownia plenerowa oświetlone są oświetleniem niskim. Tutaj zlokalizowany jest parking samochodowy z miejscami dla niepełnosprawnych.

Forma, kompozycja, wygląd

W tej strefie znajdują się największe elementy infrastruktury sportowej - istniejący pumtrack, boisko do piłki nożnej z trybunami oraz okalające je rolkowisko. Krajobraz tworzą trawiaste wzniesienia terenu, na których zlokalizowane są trybuny i punkt widokowy nad zapleczem. Miejsca do siedzenia na trybunach tworzą drewniane podesty o różnych wymiarach, które mogą też służyć jako podesty dla prowadzących zajęcia na boisku instruktorów. Przedłużeniem istniejącej górki jest zaplecze socjalne, w którego skład wchodzi dwa magazyny, szatnia oraz sanitariaty. Zaplecze skonstruowane jest z kontenerów z dachami zielonymi, na które można wejść po istniejącej górcie. Tym samym utrzymuje się możliwość korzystania z górki zimą, jako atrakcji saneczkowej. Wzdłuż jednej ze ścian zaplecza znajduje się ściana boulderowa. Oświetlenie tej strefy składa się ze specjalistycznego, sportowego oświetlenia pumtracka i boiska, lamp wysokich wzdłuż głównego ciągu komunikacyjnego oraz lamp niskich wzdłuż rolkowiska za trybunami.

Forma, kompozycja, wygląd

Polana to strefa Natury 2000 służąca odpoczynkowi. Wyznaczone w jej obrębie są miejsca do piknikowania i grillowania - miejsca na paleniska oraz miejsca spotkań, tj. stoły i ławki oraz altana. Tutaj znajduje się najdalej od ulicy głównej wejście na teren oraz parking samochodowy. Oświetlenie strefy wzdłuż głównych ciągów komunikacyjnych niskimi latarniami tworzy kamerlany nastrój.

Forma, kompozycja, wygląd

W strefie dzikiej znajdują się urządzenia z naturalnych materiałów do zabawy dla dzieci. W okolicy skarpy zlokalizowany jest amfiteatr, składający się z drewnianej sceny oraz drewnianych podestów umiejscowionych na naturalnej pochyłości. Na skarpie znajdują się również elementy do zabawy dla dzieci wykorzystujące różnice poziomów. Oświetlenie tej strefy to niskie latarnie wzdłuż ciągu komunikacyjnego, tworzące nastrojową atmosferę.

Funkcje

Strefa wejściowa
Weranda
Plac zabaw dla najmłodszych
Siłownia plenerowa
Strefa zabawy z wodą "czysta"
Boisko do streetball
Parking 1

Funkcje

Rolkowisko
Pumtrack
Boisko do piłki nożnej
Trybuny
Zaplecze socjalne
Istniejąca górka
Ścianka wspinaczkowa
Magazyn w trybunie

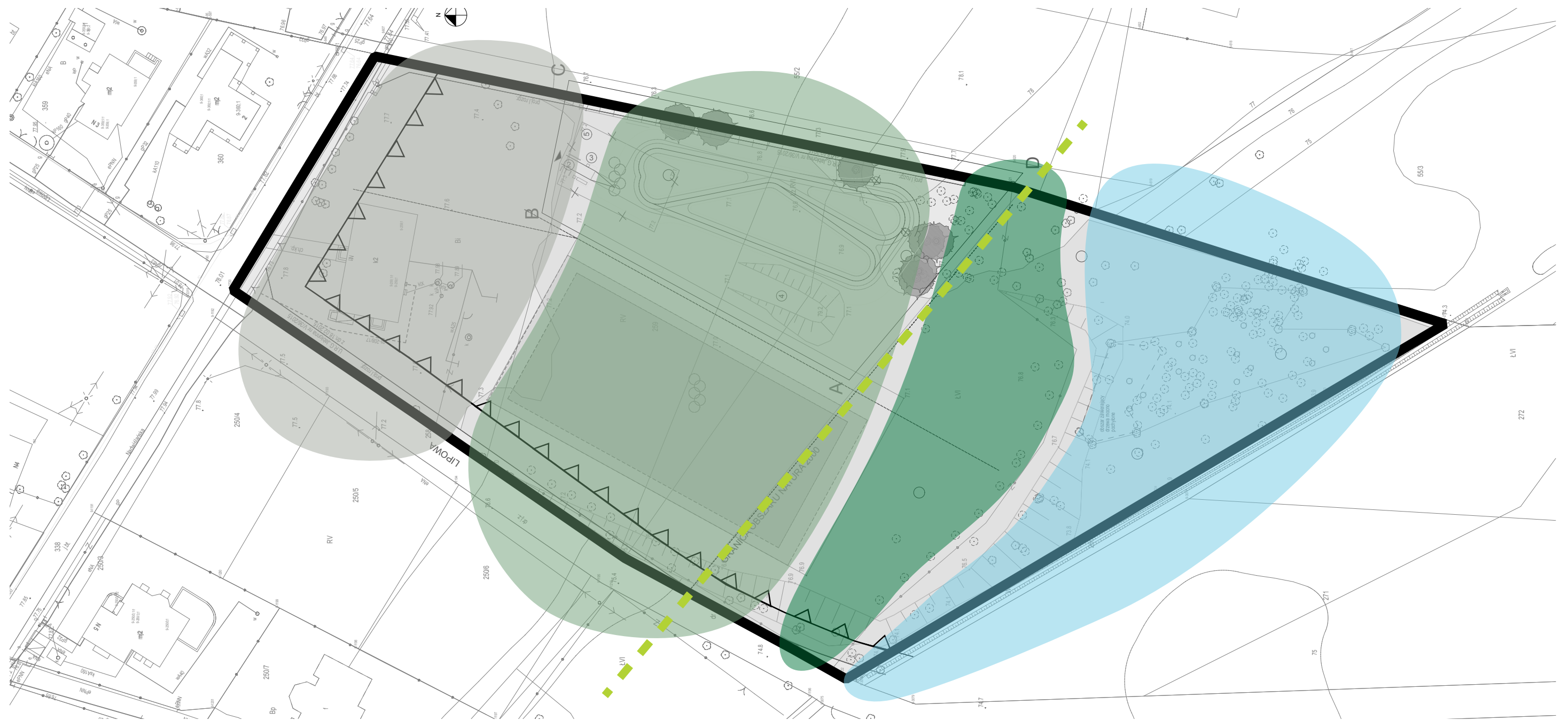
Funkcje

Polana
Parking 2
Magazyn w Skarpie

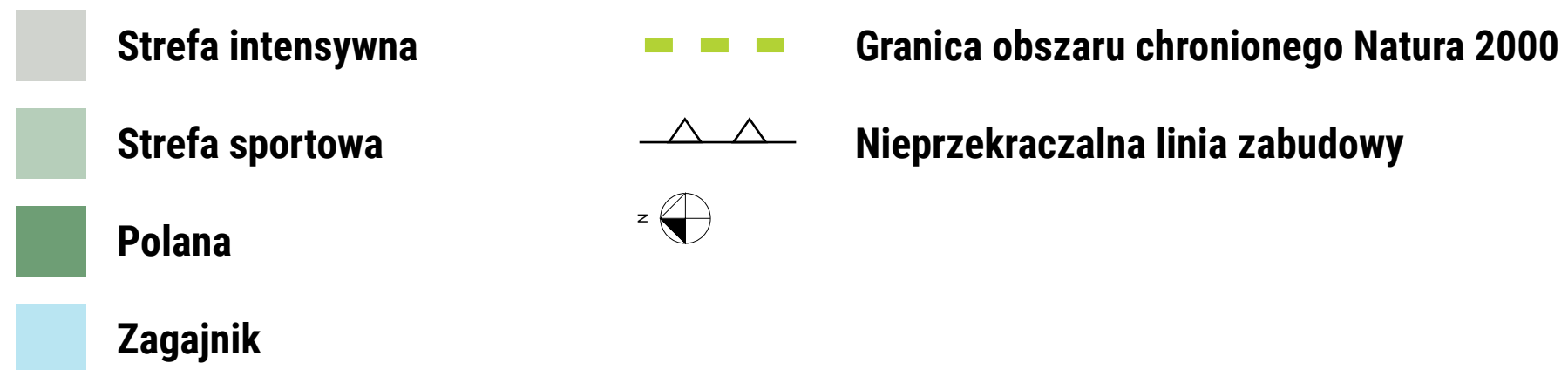
Funkcje

Istniejąca skarpa
Amfiteatr
Strefa "dzika"

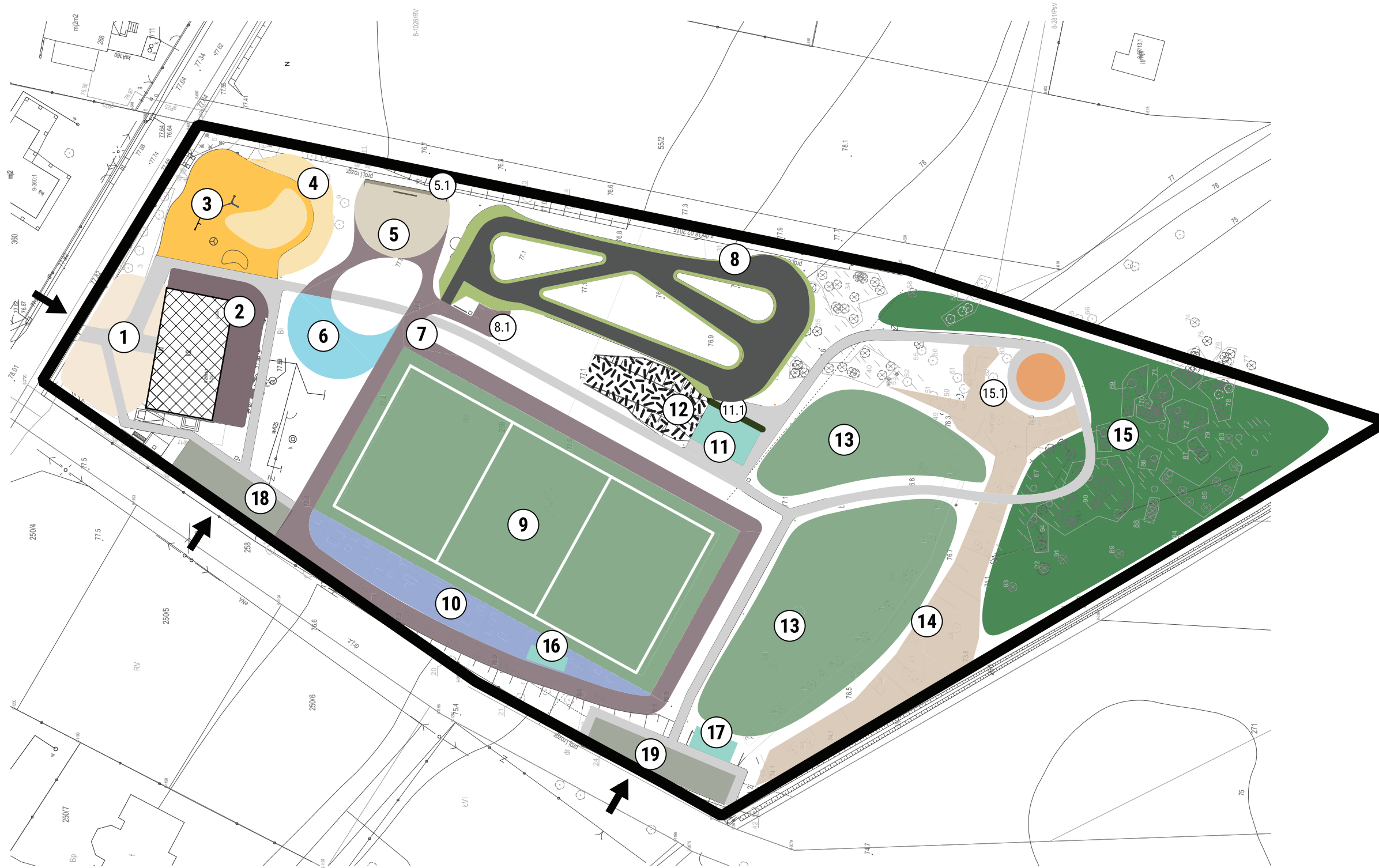
Zestawienie założeń projektu z MPZP



Rys nr 2. Założenia projektowe zgodne z MPZP
Autor: Opracowanie własne



Układ funkcjonalno-przestrzenny



- 1** Strefa wejściowa
- 2** Weranda
- 3** Plac zabaw dla najmłodszych
- 4** Siłownia plenerowa
- 5** Boisko do streetball
- 5.1** Ściana do gier podwórkowych
- 6** Zabawa z wodą "czysta"
- 7** Rolkowisko
- 8** Pumptrack
- 8.1** Stacja naprawcza rowerów
- 9** Boisko do piłki nożnej
- 10** Trybuny
- 11** Zaplecze socjalne
- 11.1** Ścianka wspinaczkowa
- 12** Istniejąca górka
- 13** Polana
- 14** Istniejąca skarpa
- 15** Strefa "dzika"
- 15.1** Amfiteatr
- 16** Magazyn w trybunie
- 17** Magazyn w skarpie
- 18** Parking 1
- 19** Parking 2

Rys nr 3. Układ funkcjonalno-przestrzenny
 Autor: Opracowanie własne

Zagospodarowanie terenu



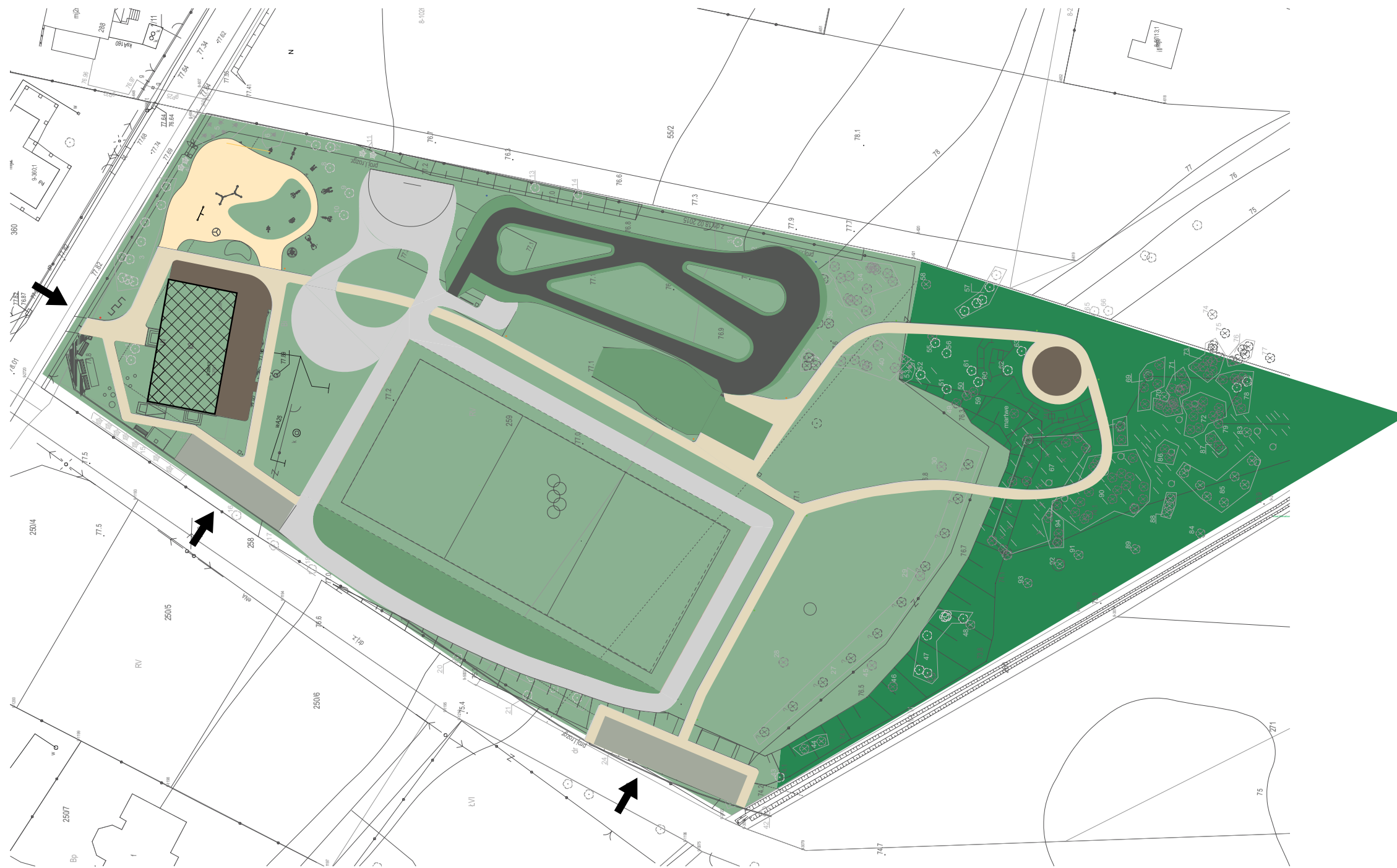
Legenda	
	Nawierzchnia mineralna
	Wylewka betonowa
	Piasek
	Eko kratka
	Zieleń sianiejąca
	Drzewa projektowane
	Krzewy wysokie projektowane

Projektant	Fundacja Skwer Sporów Miejskich ul. Józefa Sulikowskiego 12/14/8, 01-602 Warszawa
Investor	Gminne Centrum Kultury i Sportu w Jabłonie
Projekt	Projekt koncepcyjny zagospodarowania terenu Filii GCKiS w Skierdach
Projektant	
inż. arch.	Aleksandra Zawistowska
Nazwa rysunku	Projekt zagospodarowania terenu
Skala	Skala skążona

Rys nr 4. Zagospodarowanie terenu
Autor: Opracowanie własne



Materiały nawierzchni



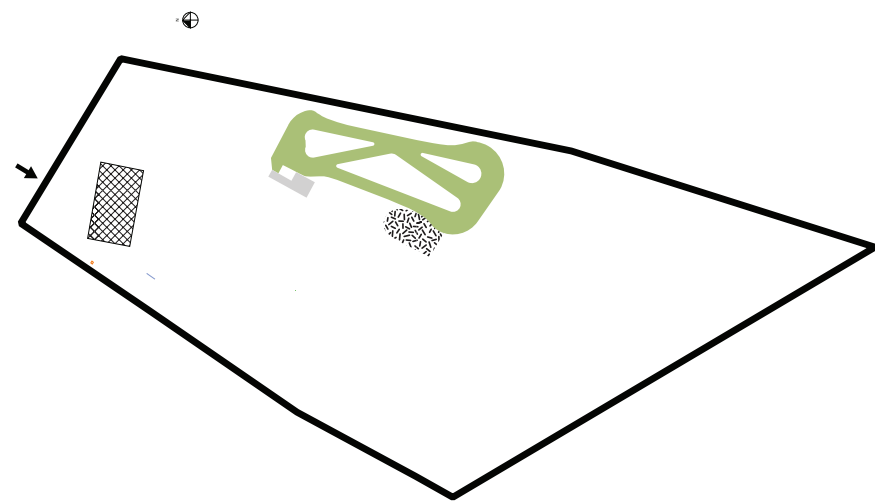
-  Nawierzchnia mineralna
-  Piasek
-  Wylewka betonowa
-  Asfalt
-  Drewno
-  Kostka ażurowa
-  Zieleń
-  Zieleń - nawierzchnia wyniesiona
-  Zieleń - naturalna

Rys nr 5. Materiały nawierzchni
Autor: Opracowanie własne

Etapowanie

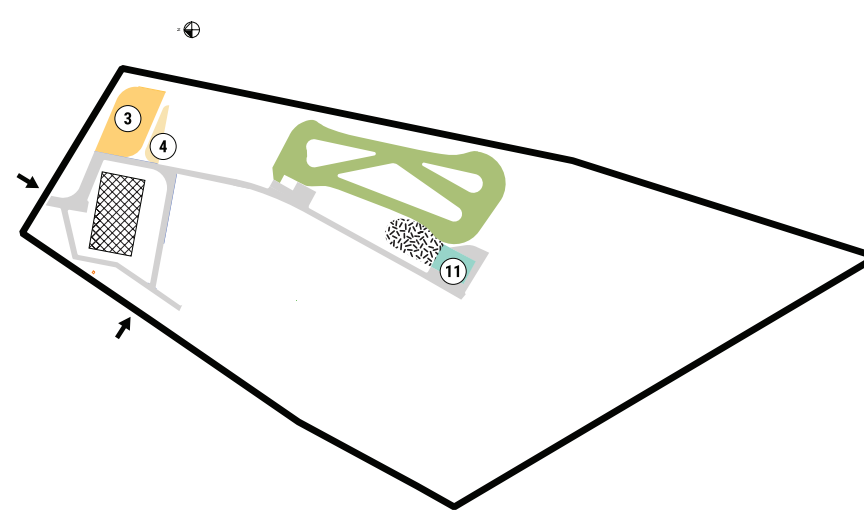
2018

- 8 Pumptrack



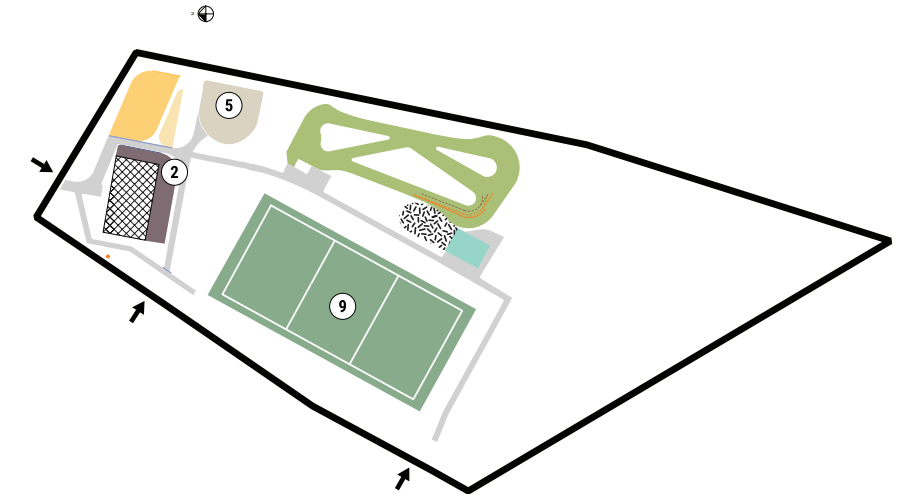
2019

- 3 Plac zabaw dla najmłodszych
- 4 Siłownia plenerowa
- 11 Zaplecze socjalne



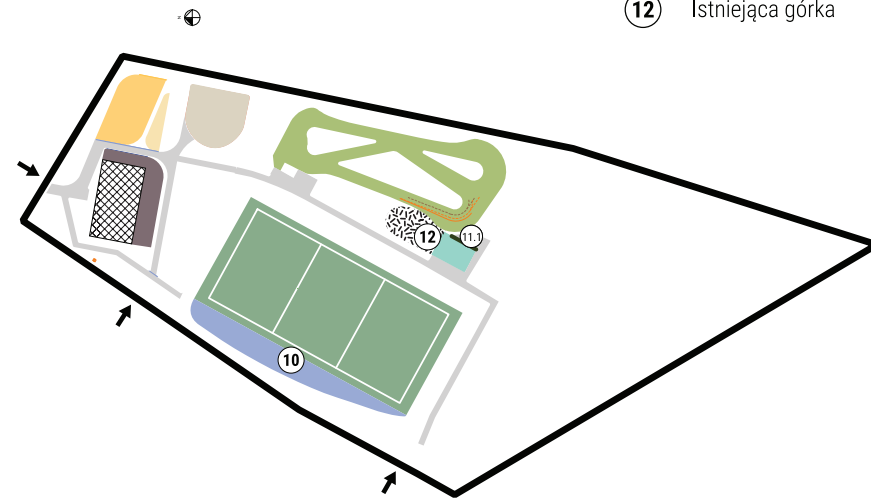
2020

- 2 Weranda
- 5 Boisko do streetball
- 9 Boisko do piłki nożnej



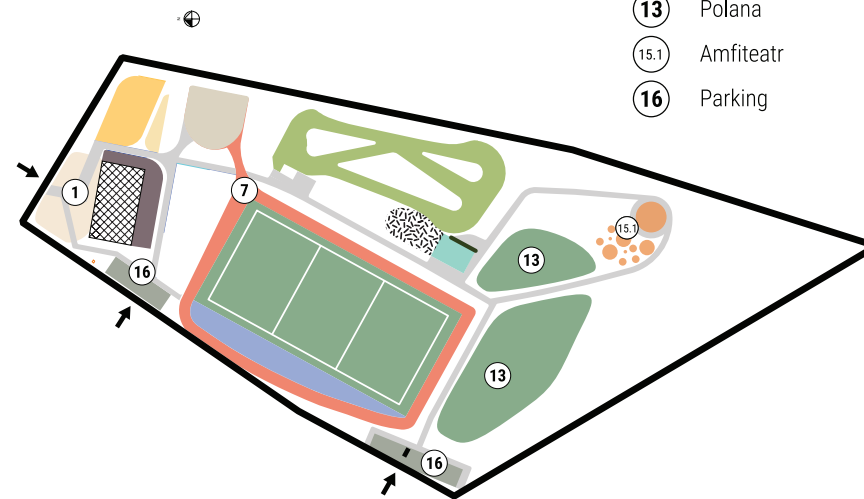
2021

- 10 Trybuny
- 11.1 Ścianka wspinaczkowa
- 12 Istniejąca górka



2022

- 1 Strefa wejściowa
- 7 Rolkowisko
- 13 Polana
- 15.1 Amfiteatr
- 16 Parking



2023

- 6 Zabawa z wodą "czysta"
- 14 Istniejąca skarpa
- 15 Strefa "dzika"



Rys nr 6. Etapowanie
Autor: Opracowanie własne

Strefa wejściowa

Charakterystyka

Przestrzeń przed budynkiem Filii GCKiS od strony ulicy Nadwiślańskiej. Jako główne wejście na teren posiada charakter reprezentacyjny. Po prawej stronie od wejścia głównego znajduje się niewielki plac z siedziskami w formie ławek miejskich oraz stoły piknikowe. Wzdłuż ciągów komunikacyjnych zlokalizowane są tablica ogłoszeń oraz tablice edukacyjne na temat ryb wiślanych. Po lewej stronie od wejścia głównego znajduje się parking rowerowy w formie metalowej rury giętej umożliwiającej przypięcie kilku rowerów za ramę.

Elementy

Ławki miejskie, stoły piknikowe, tablice informacyjne, tablice edukacyjne o rybach wiślanych, stojak na rowery



Zdj. nr 8. Przykładowe zagospodarowanie zieleni + nawierzchnia mineralna



Zdj. nr 9. Przykładowe donice wysokie do zieleni strefy wejściowej

Weranda

Charakterystyka

Konstrukcja dobudowana do budynku Filii GCKiS. Miejsce do odpoczynku, pracy i prowadzenia zajęć edukacyjnych. Weranda ma formę drewnianego podestu w kształcie litery "L" - otacza budynek od stron południowej i wschodniej. Narożnik podestu jest zaokrąglony, a część jego krawędzi składa się ze schodów umożliwiających obserwację użytkowników infrastruktury bezpośrednio sąsiadującej z budynkiem.

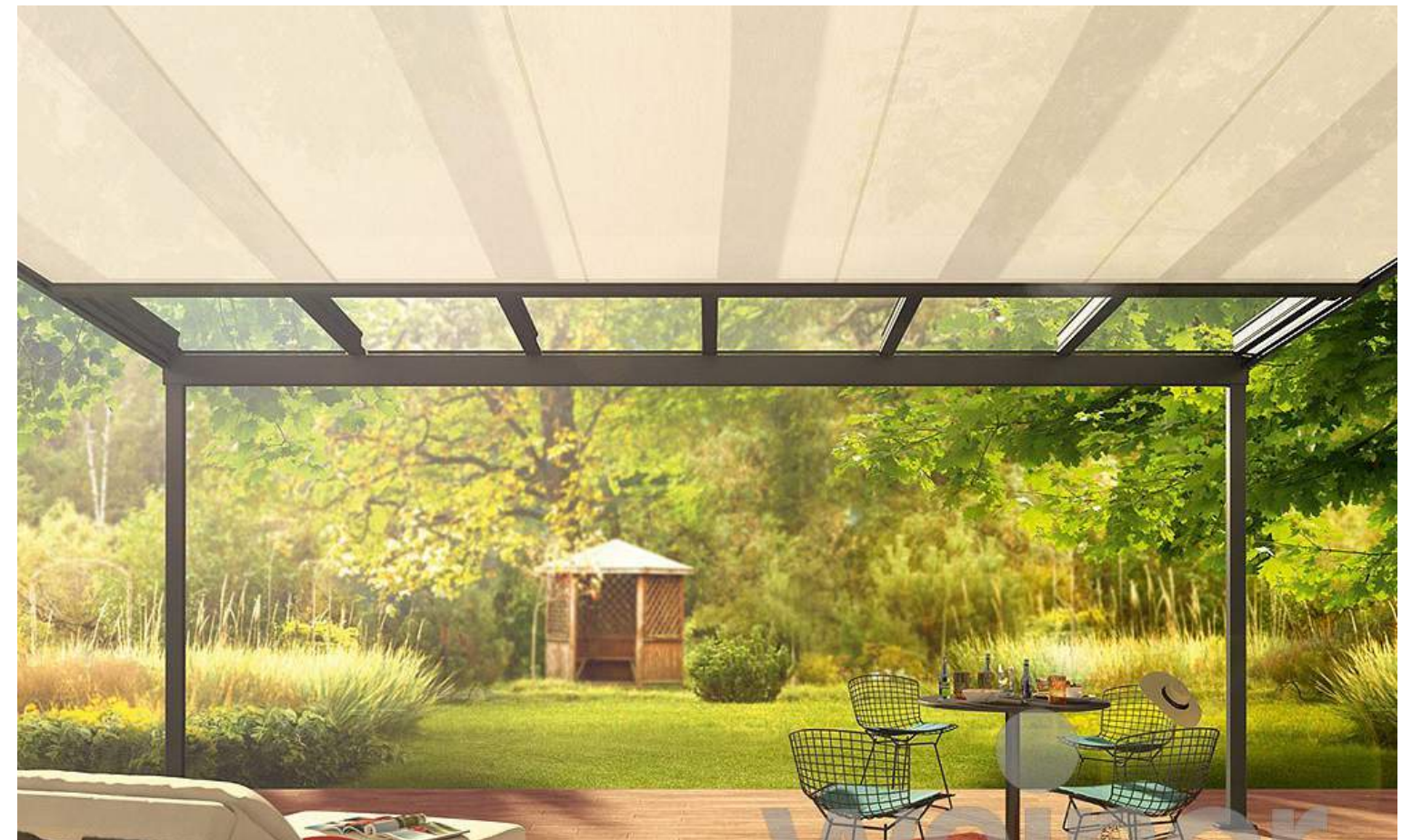
Podest połączony jest z drewnianą pergolą, która jest szkieletem konstrukcyjnym dla rozkładanego zadaszenia w formie markizy podzielonej na sekcje zgodnie z ustaleniami szczegółowymi z producentem. Markiza nad werandą zapewnia ochronę przed niekorzystną pogodą, a jednocześnie po złożeniu pozwala wpuścić światło słoneczne do sal wewnątrz budynku. Na werandzie zapewniony jest dostęp do energii elektrycznej.

Elementy

Drewniany podest, drewniana pergola, markiza



Zdj. nr 10. Pożądaný efekt - drewniana konstrukcja, widok na zielony teren



Zdj. nr 11. Przykładowa markiza

Plac zabaw dla najmłodszych i siłownia plenerowa

Charakterystyka

Wykorzystanie urządzeń z istniejącego placu zabaw (huśtawki, drewniany domek ze zjeżdżalnią, karuzele itp.). Wszystkie urządzenia oczyszczone i pomalowane proszkowo na spójny kolor. Ich nowe ustawienie uwzględnia strefy bezpieczeństwa zgodne z normami. Urządzenia do zabawy znajdują się na piasku. Rozbudowa placu zabaw o kilka niewielkich trampolin wbudowanych w ziemię oraz o piaskownicę o obłym kształcie. Trampolina i piaskownice zlokalizowane są na trawie.

Istniejące elementy siłowni plenerowej zlokalizowane na trawie przy placu zabaw dla najmłodszych. Lokalizacja i układ umożliwia obserwację dzieci i jednocześnie ćwiczenie. Urządzenia zlokalizowane są promieniście, umożliwiając kontakt ćwiczących użytkowników.

Elementy

Obecnie istniejące, odświeżone (wyczyszczone, pomalowane na spójny kolor) urządzenia do zabawy i ćwiczeń, piaskownica, trampoliny



Zdj. nr 12. Pożądaný efekt - dużo zieleni, piasek, drewno, ujednolicona paleta barw placu zabaw, obłe kształty piaskownicy



Zdj. nr 13. Pożądaný efekt po odświeżeniu aktualnych urządzeń placu zabaw

Boisko do streetball

Charakterystyka

Nawierzchnia z gładkiej wylewki betonowej. Na krańcu boiska, wzdłuż wschodniej granicy działki, zlokalizowana jest ściana do której przymocowane są kosze do streetballa. Kosze przymocowane są na różnych wysokościach, umożliwiając grę osobom w różnym wieku. Na środku znajduje się główny kosz do gry na wysokości 305 cm. Kosze zamontowane na słupach przytwierdzonych do ściany tak, żeby odległość pomiędzy tyłem tablicy, a ścianą wynosiła minimum 120 cm. Nawierzchnia utwardzona służąca jako boisko, jak i rolkowisko. Na całej strefie – podłodze i ścianie namalowane są linie do gier podwórkowych: np. gra w klasy czy odbijanie piłki do celu. Istnieje możliwość stworzenia ślizgawki na posadzce boiska do streetballa. Przewidziany sposób montażu składanych band po obwodzie boiska i doprowadzenie wody.

Elementy

Posadzka z wylewki betonowej, ściana z koszami do streetballa, namalowane linie na posadzce i ścianie, w posadzce listwa do montażu band, bandy



Zdj. nr 14. Przykładowe umieszczenie koszy do streetball



Zdj. nr 15. Przykład gry podwórkowej



Zdj. nr 16. Pożądaný efekt - kolorowe linie do gier i zabaw na posadzce i ścianie

Zabawa z wodą “czysta”

Charakterystyka

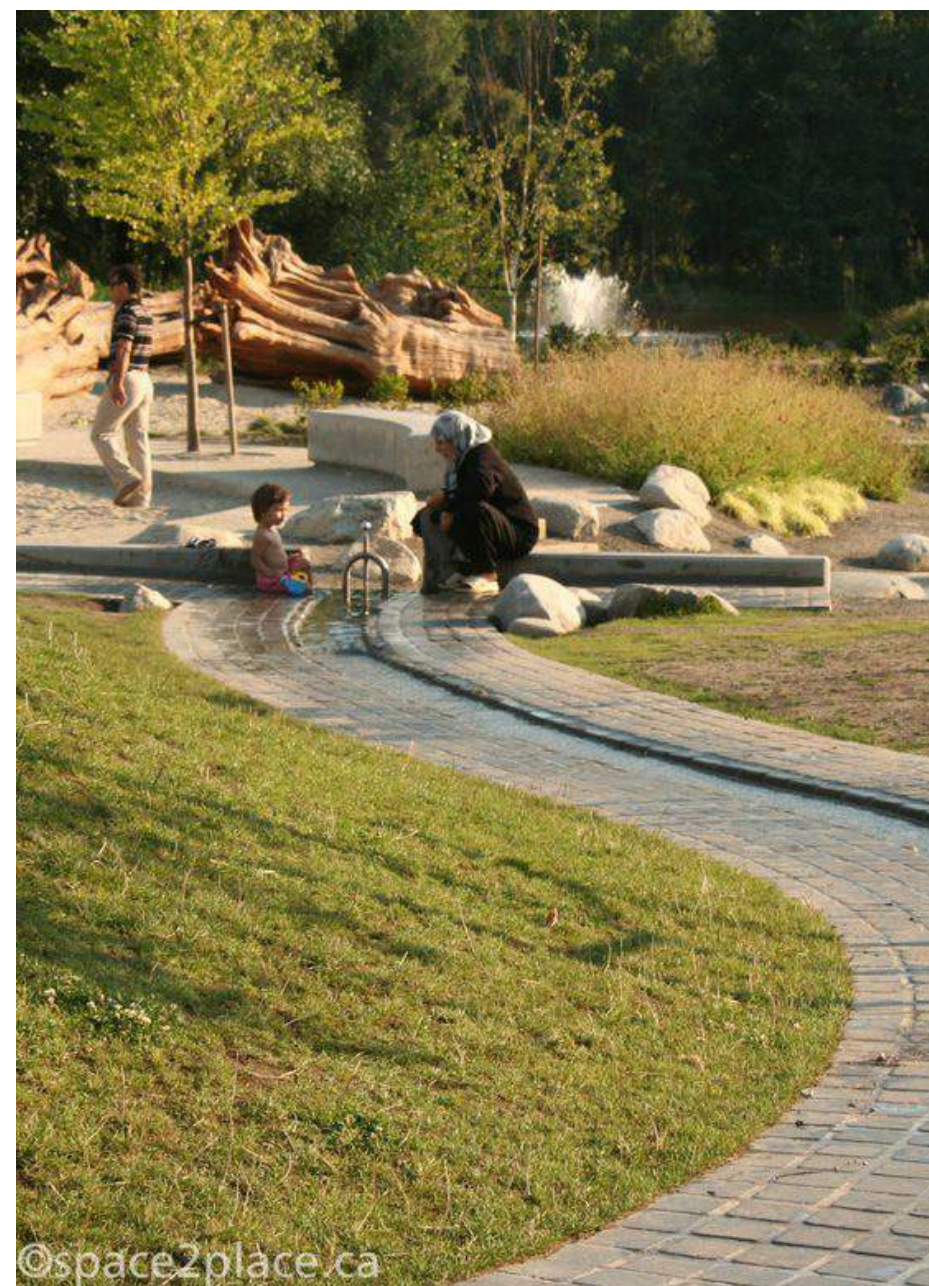
Zabawy wodne na betonie. Strefa dla dzieci najmłodszych umożliwiającą zabawę z wodą w formie strugi płynącej przez żłobienia w kształtowanym betonie. Opcjonalne zainstalowanie urządzeń typu pompy wodne i zamglawiacze.

Elementy

Urządzenia wodnych placów zabaw, specjalnie kształtowana wylewka betonowa



Zdj. nr 17. Przykładowy ciek wodny w kształtowanym betonie



Zdj. nr 18. Przykładowe urządzenie do zabaw z wodą



Zdj. nr 19. Przykładowe urządzenia do zabawy z wodą - tama, młyn

Rolkowisko

Charakterystyka

Trasa rolkowa wykonana z gładkiego betonu. Jest podzielona na trzy strefy: teren boiska do streetball, pętla wokół boiska do piłki nożnej i trybun oraz połączenie z torem pumptrack za pośrednictwem utwardzonego placu odpoczynku. Ścieżka zwęża się w miejscu za trybunami. Wzdłuż głównego pieszego traktu komunikacyjnego rolkowisko jest oddzielone od chodnika pasem zieleni. Rolkowisko połączone jest bezpośrednio z parkingiem nr 1 przy ulicy Lipowej, dzięki czemu istnieje możliwość dojazdu do rolkowiska z ulicy i parkingu. Na odcinku wzdłuż ulicy Lipowej, możliwa będzie konieczność wykonania ściany oporowej, aby uniknąć osuwania i pęknięcia posadzki ze względu na różnice poziomów pomiędzy poziomem działki opracowania, a poziomem ulicy Lipowej. Pętla ma szerokość ok 300 cm – zwęża się w odcinku za trybunami, tak aby zmieścić się pomiędzy trybunami, a uskokiem w poziomie terenów. Dzięki tej szerokości może być używana jako powierzchnia obsługująca obiekty znajdujące się w głębi działki, np. zaplecze socjalne czy polana piknikowa.

Elementy

Pętla z gładkiej wylewki betonowej



Zdj. nr 20. Przykład rolkowiska wokół boiska



Zdj. nr 21. Przykład rolkowiska z wyniesieniami

Boisko do piłki nożnej i trybuny

Charakterystyka

Boisko z nawierzchnią trawiastą, w standardowym wymiarze stosowanym na Orlikach. Boisko można podzielić na trzy mniejsze boiska - możliwość dostawienia bramek w poprzek. Sugerowane opracowanie elementów do sprawnościowego treningu piłkarskiego - piłkarski plac zabaw. Wielofunkcyjna płyta główna boiska przygotowana do wydarzeń o różnym rozmiarze: wyposażenie w prąd, możliwość zainstalowania nagłośnienia, podestów scenicznych i zadaszenia bez negatywnego wpływu na murawę.

Scena rozstawiona w północnej części boiska, tj. od strony budynku Filii GCKiS, tak aby dać możliwość oglądania wydarzeń z trybun, górki i strefy piknikowej. Boisko obsługiwane przez zaplecze socjalne – magazyny, szatnia z prysznicami i toalety przy istniejącej górze. Wokół boiska i trybun z trzech stron piłkochwyty o zmiennej wysokości 200-400 cm – najwyższe punkty na środkach ścian, najniższe w narożnikach. Takimi krzywiznami piłkochwyty wkomponowują się w naturalne ukształtowanie terenu. Piłkochwyty składają się z konstrukcji z metalowych słupów oraz rowieszonej pomiędzy nimi siatki. Wszystko to w kolorze ciemnoszarym. Siatka o oczkach nie mniejszych niż 8 x 8 cm.

Nasyp ziemny z podsypką z kruszywa zapobiegającego osiadaniu i osuwaniu, porośnięty trawą, wyposażony w drewniane siedziska w formie ław umożliwiających oglądanie meczu, opalanie się, piknikowanie. Wyznaczone strefy z siedziskami różnych wymiarów i proporcji oraz strefy bez podestów. W pierwszym rzędzie trybun, 40 cm nad poziomem terenu podest o min. głębokości 200 cm i szerokości 300 cm przystosowany do potrzeb instruktora prowadzącego zajęcia - pełni rolę małej sceny, dzięki czemu trener może być widoczny przez ćwiczących na murawie. Trybuny zadaszone żaglami przeciwsłonecznymi na delikatnych, okrągłych słupach o jak najmniejszym możliwym przekroju. Zadaszenie w kolorze pasującym do koloru markizy, tj. ciepły szary lub beżowy.

Elementy

Murawa z namalowanymi liniami, bramki główne, dodatkowo w magazynach mobilne wyposażenie do treningów, piłkochwyty, drewniane (drewno kompozytowe) podesty, żagle przeciwsłoneczne



Zdj. nr 22. Przykład nasypu ziemnego porośniętego trawą, tzw. playscape



Zdj. nr 23. Przykładowe siedziska na trybunach.
UWAGA: Zalecane podesty drewniane



Zdj. nr 24. Przykład piłkochwytów o majlejącej wysokości na końcach.

Zaplecze socjalne i istniejąca górka

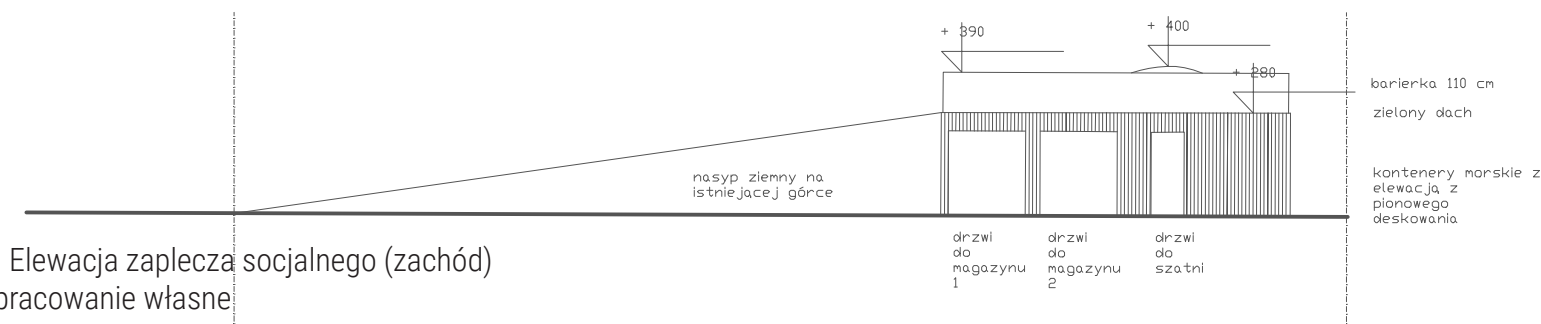
Charakterystyka

Pomieszczenia obsługujące użytkowników, wykonane na bazie czterech kontenerów morskich typu 20 DV. Kontenery zestawione ze sobą dłuższymi bokami wzdłuż głównego ciągu komunikacyjnego, usytuowane pomiędzy istniejącą górką, a granicą obszaru Natura 2000. Elewacja kontenerów wykonana z pionowego, jasnego deski. Funkcję kontenerów: dwa kontenery magazynowe, jeden szatniowy, jeden z sanitariatami. Dwa kontenery przeznaczone na magazyny sprzętu, zamykane na szerokie drzwi garażowe, umożliwiające przechowywanie dużych gabarytów, takich jak np. bramki piłkarskie. Jeden kontener z szatnią i dwoma prysznicami. W szatni znajdują się zamykane szafki basenowe posadowione na ławkach. Jeden kontener z toaletami: dla kobiet, mężczyzn i osób z niepełnosprawnością. Z tyłu kontenerów betonowa ścianka boulderowa o wysokości zmiennej od 290 (wysokość kontenera z zielonym dachem) do 400 cm (maksymalna wysokość ścianki boulderowej). Na dachu kontenerów zainstalowany system zielonego dachu z dostępem przez teren górki saneczkowej. W efekcie powstaje platforma widokowa. Bezpieczeństwo na zielonym dachu zapewnia barierka o wysokości 110 cm wykonana z siatki spójnej materiałowo i kolorystycznie z piłkochwytnymi przy boisku.

Istniejąca górka utrzymuje funkcję górki saneczkowej i jest rozbudowana - wydłużona i podwyższona do poziomu 280 cm celem uzyskania wspólnej płaszczyzny z zielonym dachem nad zapleczem socjalnym.

Elementy

Szafki, ławki, prysznice, wyposażenie toalet, barierki, nasyp ziemny, ścianki oporowe, jeśli konieczne



Rys nr 6. Elewacja zaplecza socjalnego (zachód)

Autor: Opracowanie własne



Zdj. nr 25. Przykład zielonego dachu



Zdj. nr 26. Przykładowa elewacja kontenerów z pionowego, jasnego odeskowania



Zdj. nr 27. Przykład zielonego punktu widokowego

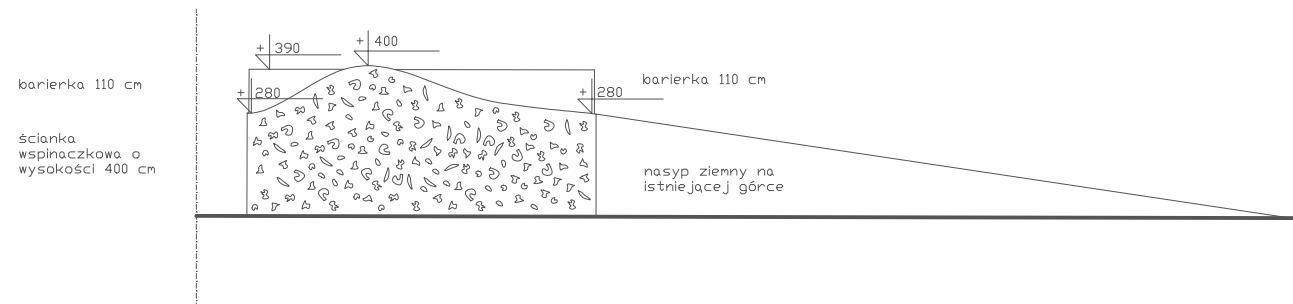
Ścianka wspinaczkowa

Charakterystyka

Z tyłu kontenerów betonowa ścianka boulderowa o zmiennej wysokości 290 (wysokość kontenera z zielonym dachem) do 400 cm (maksymalna wysokość ścianki boulderowej).

Elementy

Betonowa, mnlityczna ścianka wspinaczkowa, uchwyty do wspinania się



Rys nr 7. Elewacja ścianki wspinaczkowej przy istniejącej górcie (wschód)
Autor: Opracowanie własne



Zdj. nr 28. Przykład ścianki boulderowej urozmaiconej krzywiznami i pochyłościami Zdj. nr 29. Przykład ścianki boulderowej wygiętej w łuk, o gamie kolorystycznej, wpisującej się w naturalne otoczenie

Polana

Charakterystyka

Obszar piknikowy w obrębie którego wyznaczone są miejsce na ognisko, siedziska wokół paleniska w postaci drewnianych ław, drewniana altana, stoły piknikowe. W obszarze polany znajduje się dodatkowe wejście na teren od ulicy Lipowej z dodatkowym parkingiem samochodowym. Wygodna nawierzchnia rolkowiska umożliwi transport prowiantu do strefy relaksu. Wyznaczony został obszar do gry w piłkę siatkową i badminton na polanie poprzez przewidzenia miejsca na słupki i siatkę. Polana w formie łąki kwietnej – szczegółowy opis w części projektu zieleni.

Elementy

Drewniana altana, miejsce na ognisko, drewniane stoły i ławy, siatka do badmintonu, siatka do piłki siatkowej



Zdj. nr 30. Przykład łąki kwietnej na polanie - stan nie skoszonej łąki



Zdj. nr 31. Pożądaný efekt - ścięta łąka kwietna, komunikacja z nawierzchnią mineralną, zielenią, piaskiem, wyniesienia terenu, obłe kształty

Istniejąca skarpa

Charakterystyka

Zagospodarowanie skarpy z naturalnych materiałów, wkomponujące się w krajobraz. Na Skarpie zlokalizowane są naturalny elementy do ćwiczeń i zabawy dla dzieci i młodzieży, wykorzystujące różnice poziomów, np. zjeżdżalnie, elementy to wspinaczki, ćwiczenia balansu itp. Naturalny elementy to m.in. drewniane pnie i kłody oraz kamienie. Urządzenia zlokalizowane między drzewami.

Elementy

Drewniane pieńki, belki, kłody, gązdy, pnącza, elementy toru przeszkód i placu zabaw



Zdj. nr 32. Przykład naturalnych elementów do zjeżdżania



Zdj. nr 33. Przykład naturalnych elementów do wspinaczki



Zdj. nr 34. Przykład naturalnych elementów do balansowania

Amfiteatr

Charakterystyka

Na Skarpie zlokalizowany jest naturalny amfiteatr, którego scena jest u jej podnóża, a siedziska widowni zlokalizowane są na nasypie skarpy. W scenie wycięty otwór na rosnące tam drzewo. Widownia amfiteatru na ok. 40 osób w postaci drewnianych podestów, różnych wielkości, umieszczonych na zboczu skarpy. Aby widownia okalała scenę, konieczna jest zmiana kształtu skarpy poprzez dodatkowy nasyp pod widownię, wydłużający skarpe. Amfiteatr dostępny dla osób na wózkach inwalidzkich, zaopatrzony w prąd, oświetlony. Możliwe zadaszenie żaglami przeciwsłonecznymi.

Elementy

Drewniana scena, drewniane siedziska widowni, żagle przeciwsłoneczne



Zdj. nr 35. Pożądaný efekt amfiteatru przy skarpie - drewniany, okrągły podest, otoczenie wysokich drzew

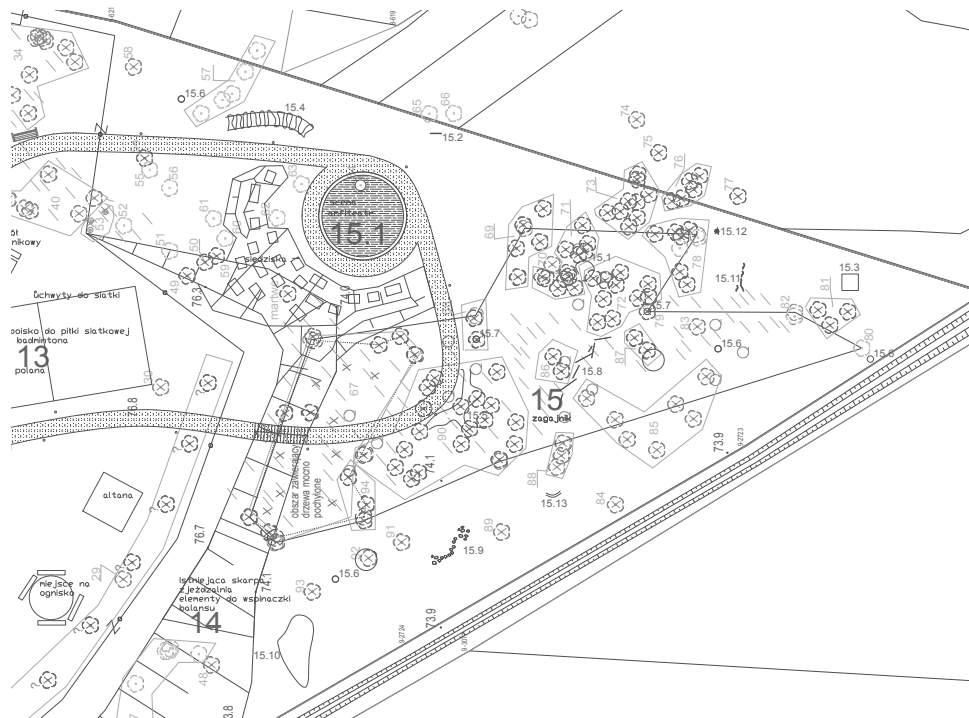


Zdj. nr 36. Przykładowe drewniane siedzisko widowni amfiteatru na skarpie

Strefa dzika

Charakterystyka

Miejsce do rekreacji na świeżym powietrzu. Strefa "brudnego" placu zabaw z naturalnych materiałów. Urządzenia rozmieszczone pomiędzy drzewami, wkomponowane w krajobraz.



Rys nr 8. Elementy zagospodarowania strefy dzikiej
Autor: Opracowanie własne



Zdj. nr 37-38. Wiklinowy pawilon (szałas) w technice żywo-suchej, orientacyjne wymiary śr. 2m, wys. 2m - 15.1



Zdj. nr 39. Rzeźba - motyw nawiązujący do rzeki (łódź, ryba etc) - 15.2



Zdj. nr 40. Rzeźba - motyw nawiązujący do rzeki (łódź, ryba etc) - 15.2



Zdj. nr 41. Daszek, niska ambona do obserwacji zwierząt - 15.3

Strefa dzika



Zdj. nr 42. Wiklinowy tunel - 15.4



Zdj. nr. 43-44. Wiklinowy "labirynt" w technice żywo-suchej - 15.5



Zdj. nr 45-46. Nietypowe drobne elementy do poszukiwania i odkrywania (leśne zwierzęta, rośliny, grzyby) - 15.6



Zdj. nr 47-48. Zachowane pnie (kłody) drzew, niektóre w formie rzeźb - 15.7



Strefa dzika



Zdj. nr 49. Naturalny tor przeszkód - pniaki, kłody, etc - 15.8



Zdj. nr 50-51. Głazy, kamienie - 15.9



Zdj. nr 52. Piaszczysta polana - 15.10



Zdj. nr 53-54. Drewniane pniaki - 15.11



Strefa dzika



Zdj. nr. 55-56. Drewniane żerdzie, patyki, wiklinowe witki do samodzielnych budowli, konstrukcji - 15.12



Zdj. nr 57. Ścieżka bosych stóp (sensoryczna) - 15.13



Zdj. nr 58-59. Naturalne elementy umebrowania



Źródła zdjęć nr 8-36:

<http://www.landezine.com>

<https://howtospendit.ft.com/house-garden/1596-growing-some-shapes/>

<http://www.space2place.ca/>

<http://worldlandscapearchitect.com/>

<http://www.play-scapes.com/>

<https://www.marshalls.co.uk/commercial/landscape-furniture>

Źródła zdjęć nr 37-59:

materiały własne

<https://www.puczynski.pl/pge/11/richter-produkty>

<https://dziecisawazne.pl/>

<https://www.pracowniak.pl/>

Inne

Magazyn w trybunie

Wbudowany w trybunę magazyn z dostępem od strony rolkowiska wykonany na konstrukcji stalowej

Magazyn w skarpie

Wbudowany w skarpe od strony ulicy Lipowej stalowy magazyn z dostępem od strony parkingu nr 2

Parking 1

Parking przy budynku GCKiS od ulicy Lipowej, również dla osób niepełnosprawnych

Parking 2

Parking przy skarpie od ulicy Lipowej

Meble miejskie

Na całym terenie przewiduje się liczne meble miejskie, tj: drewniane ławki z oparciami ustawione dospołecznie, tj. bokiem lub frontem do siebie, kosze na śmieci, miejsca ujęć wody pitnej dla ludzi i zwierząt. Przewiduje się również, że miejsce dzięki pumtrackowi stanie się ważnym punktem na nadwiślańskim szlaku rowerowym, w związku z czym teren zostanie zaopatrzony w stacje naprawcze dla rowerów oraz liczne stojaki rowerowe ustawione na całym terenie działki.

Zieleń

Założenia projektowe

Sposób komponowania zieleni oraz dobór gatunków wpisuje się kontekst otaczającego krajobrazu – ogrodów, łąk i pastwisk, swobodnych śródpolnych zadrzewień oraz zieleni nad Wisłą. Kompozycja roślinna wydobywa walory zaprojektowanej przestrzeni, a skład gatunkowy nawiązuje do istniejącej roślinności.

Układ kompozycyjny nasadzeń opiera się na wprowadzeniu pojedynczych drzew oraz ich niewielkich grup, a także skupin krzewów oraz ozdobnych rabat o zróżnicowanym charakterze. Teren objęty opracowaniem został podzielony na cztery strefy funkcjonalno - przestrzenne, dlatego zieleń w każdej ze stref ma nieco odmienny charakter, jednocześnie stanowiąc spójny pod względem kompozycyjnym układ przestrzenny.

W projekcie ważne jest przenikanie się form zieleni w poszczególnych strefach oraz zapewnienie ciekawych widoków na otaczający krajobraz.

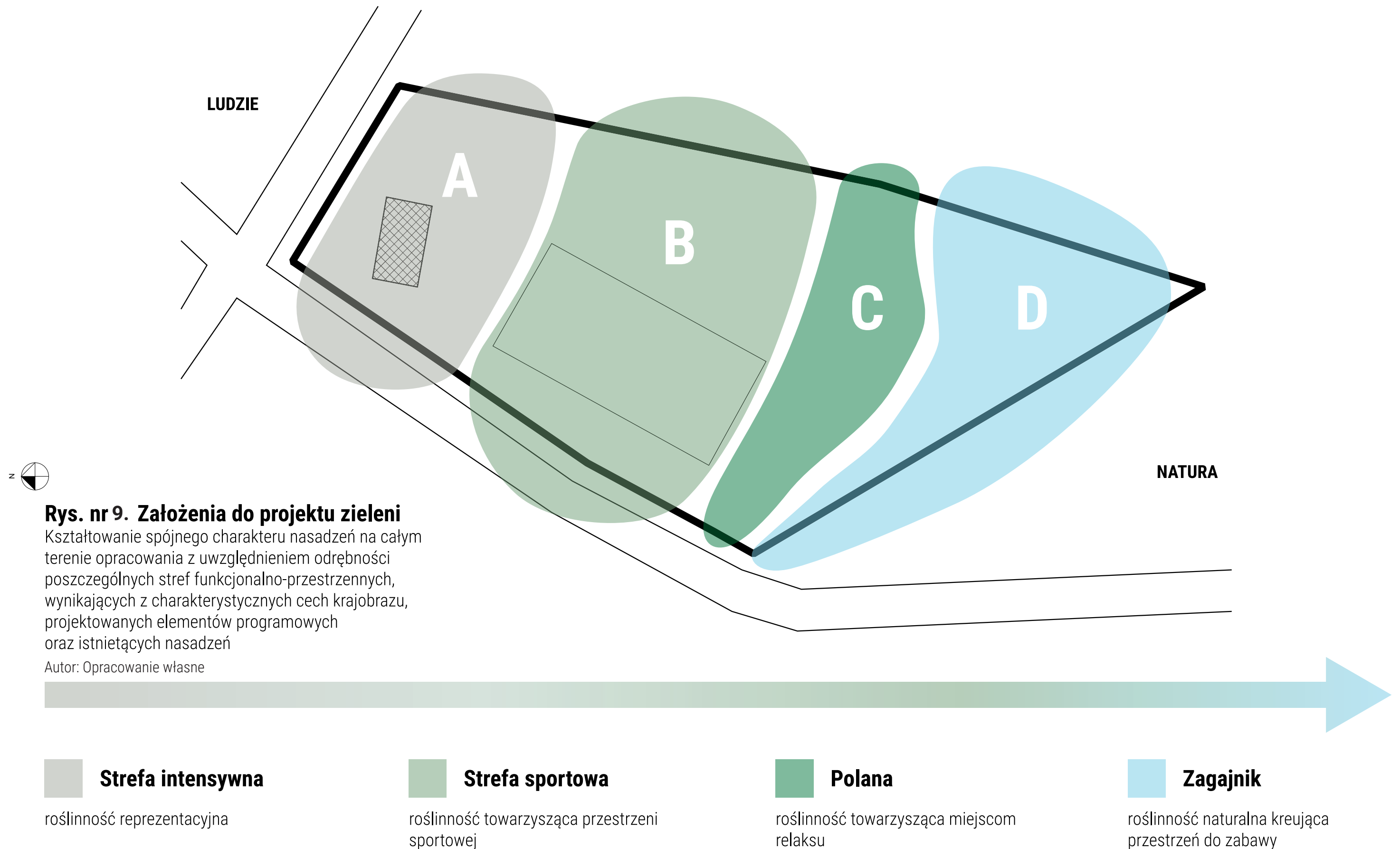
Zieleń w **strefie intensywnej**, w najbliższym otoczeniu budynku, ma przede wszystkim charakter reprezentacyjny nawiązujący do ozdobnych wiejskich przedogródków. Zlokalizowano tu ozdobne rabaty bylinowe, kompozycje z traw ozdobnych oraz zestawienia roślin o walorach dekoracyjnych oraz o właściwościach sensorycznych (działających na zmysły poprzez zapach, kolor, dźwięk, strukturę oraz fakturę roślin). Od strony parkingu i werandy zastosowano izolację z krzewów oraz pnączy.

W **strefie sportowej** zieleń podkreśla i wydziela poszczególne elementy programowe, a układ nasadzeń jest spójny z otoczeniem.

W **strefie piknikowej** planowane jest wprowadzenie niewielkich grup wysokich drzew, zapewniających cień na polanie wypoczynkowej. Zakładane jest posadzenie krzewów izolacyjnych oraz dużych krzewów dekoracyjnych, a także łąk traw ozdobnych tworzących kameralne przestrzenie do wypoczynku oraz czyniące kompozycję bardziej atrakcyjną.

Strefa dzika to miejsce kontaktu z przyrodą, dlatego roślinność ma tu charakter naturalny oraz użytkowy. Zakładane jest wprowadzenie grup drzewo owocowych oraz rabat użytkowych, miododajnych (stanowiących pożytek dla owadów) oraz sensorycznych.

Charakter nasadzeń



Dobór gatunków - kolorystyka nasadzeń



Strefa intensywna

Roślinność reprezentacyjna

Charakterystyka

Roślinność ozdobna oraz ozdobno-użytkowa o charakterze reprezentacyjnym. Biorąc pod uwagę zainteresowanie mieszkańców Skierd ogrodnictwem oraz urodę ogrodów przydomowych nasadzenia mogą być wymyślane oraz realizowane w sposób partycypacyjny (konkurs, warsztaty, wspólna aktywność lokalnej społeczności).

Forma, kompozycja, wygląd

Nawiązanie do nasadzeń obecnych w miejscowych przedogródkach. Zróżnicowany układ zieleni dekoracyjnej (drzewa, krzewy, pnącza, byliny, rośliny jednoroczne). Kompozycja projektowanych drzew nawiązująca do układu istniejącej zieleni wysokiej, w założeniu strukturalizująca cały teren opracowania załokalizowany nad skarpą. Kompozycja krzewów i pnączy, byliń oraz roślin jednorocznych jest wkomponowana w układ poszczególnych stref sportowo-rekreacyjnych. Kolorystyka nasadzeń spójna z elewacją budynku Gminnego Centrum Kultury i Sportu.

Funkcja

W tej strefie nasadzenia można podzielić na dwa typy:

1. Przed wejściem do budynku nasadzenia o funkcji ozdobnej - "przedogródek";
2. Nasadzenia ozdobno-użytkowe towarzyszące strefie sportowo-rekreacyjnej. Przy placu zabaw dla najmłodszych warto zaaranżować nasadzenia z gatunków roślin sprzyjających zabawie (pokrój, liście, owoce i kwiaty).

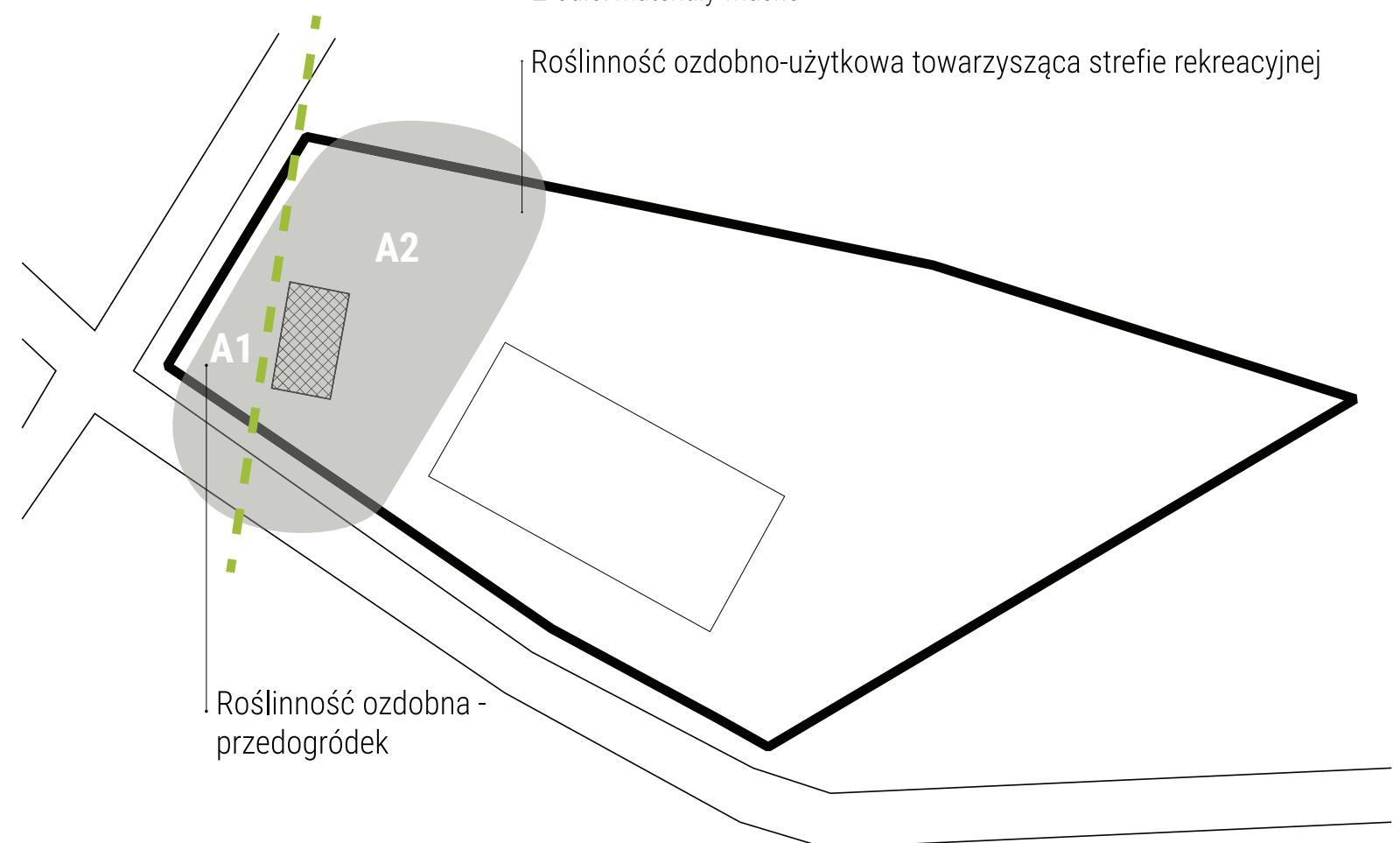
Przykładowy dobór gatunków

Lipa drobnolistna (*Tilia cordata*), brzoza brodawkowata (*Betula pendula*), róża (*Rosa sp.*), lilak (*Syringa sp.*), kalina (*Viburnum sp.*), bluszcz pospolity (*Hedera helix*), krzewy owocowe oraz zioła, byliny i trawy ozdobne.

Zdj. nr 62. Stan aktualny



Źródło: materiały własne



Strefa reprezentacyjna - strefa wejściowa



Zdj. nr 63. Brzoza - D1



Zdj. nr 64. Pnącza - winobluszcz, bluszcz - P2



Zdj. nr 65. Pnącze - wiciokrzew - P1



Zdj. nr 66. Ozdobne rabaty bylinowe - RB



Zdj. nr 67-70. Rabata sensoryczna. Zestawienie roślin ozdobnych działających na zmysły (wzroku, powonienia, słuchu, dotyku, smaku). Z uwzględnieniem roślin jadalnych i leczniczych. Możliwość wykorzystania kwiatostanów, liści lub owoców do zabawy lub warsztatów - RS

Strefa reprezentacyjna - plac zabaw



Zdj. nr 71. Klon Jawor - D2



Zdj. nr 72. Lilaki - KD



Zdj. nr 73. Krzewy owocowe - porzeczki - KOW



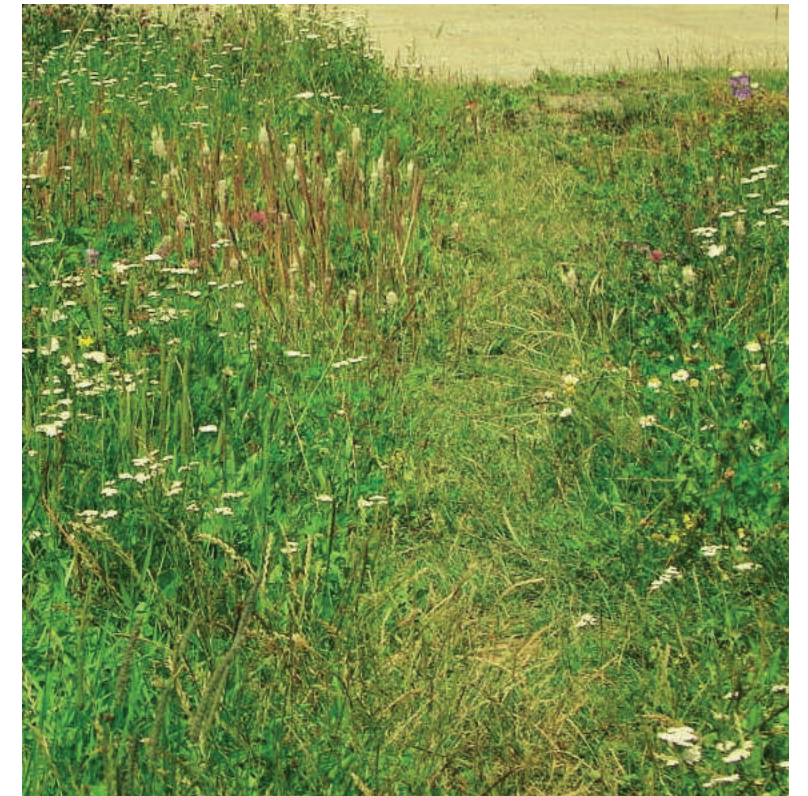
Zdj. nr 74. Trawy ozdobne - T



Zdj. nr 75. Rabaty dekoracyjne, sezonowe, np. malwy - RD



Zdj. nr 76. Łąka kwietna ozdobna - ŁK_O



Zdj. nr 77. Łąka kwietna piknikowa - ŁK_P

Strefa sportowa

Roślinność towarzysząca przestrzeni sportowej

Charakterystyka

Roślinność ozdobna usytuowana pomiędzy strefami rekreacyjnymi (boiskiem, górka saneczkowa, pumtrack) oraz wzdłuż ogrodzenia.

Forma, kompozycja, wygląd

Układ zieleni dekoracyjnej (drzewa, krzewy, pnącza, byliny). Kompozycja projektowanych drzew nawiązująca do układu istniejącej zieleni wysokiej, w założeniu strukturalizująca cały teren opracowania zlokalizowany nad skarpą. Kompozycja krzewów i pnączy stanowi izolację między poszczególnymi strefami sportowo-rekreacyjnymi. Kolorystyka nasadzeń jest spójna z elewacją budynku Gminnego Centrum Kultury i Sportu.

Funkcja

W tej strefie nasadzenia pełnią głównie funkcje izolacyjne stanowiąc uzupełnienie istniejących nasadzeń.

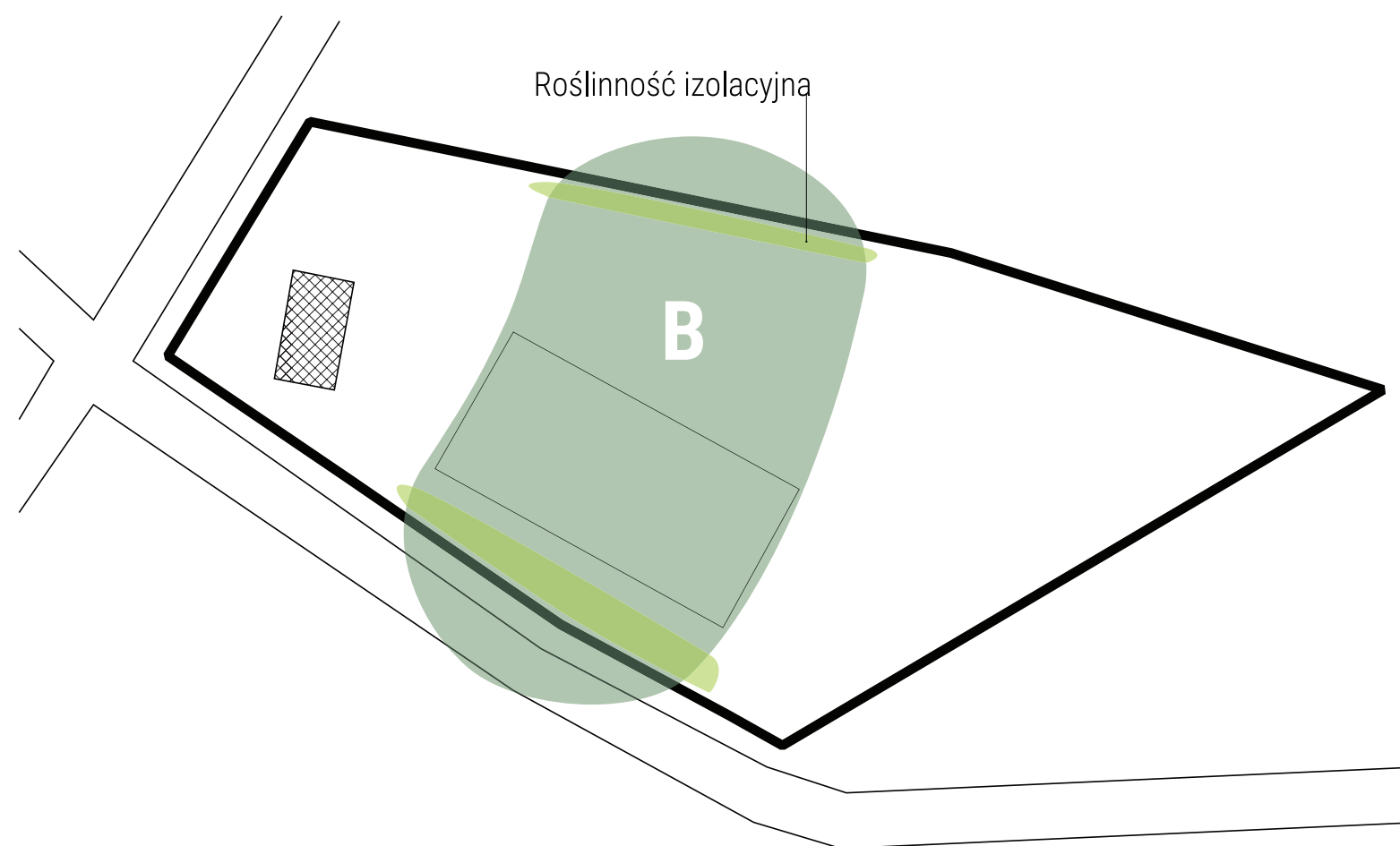
Przykładowy dobór gatunków

Lipa drobnolistna (*Tilia cordata*), klon jawor (*Acer pseudoplatanus*), wierzba (*Salix sp.*), porzeczka alpejska (*Ribes alpinum*), bluszcz pospolity (*Hedera helix*)

Zdj. nr 78. Stan aktualny



Źródło: materiały własne



Strefa sportowa



Zdj. nr 79. Dąb - D3



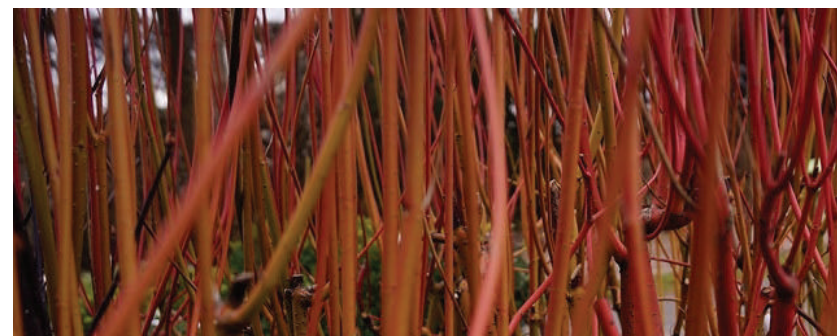
Zdj. nr 80. Świdośliwa Lamack'a - KD



Zdj. nr 81. Świdośliwa Lamack'a - KD



Zdj. nr 82. Grupy krzewów—w izolacyjnych - KI



Zdj. nr 83-85. Grupy krzewów izolacyjnych, np. dzielących strefy - KI



Zdj. nr 86. Łąka kwietna na zielonym dachu - ŁK_D

Polana

Roślinność towarzysząca miejscom relaksu

Charakterystyka

Roślinność ozdobna o charakterze naturalnym.

Forma, kompozycja, wygląd

Nasadzenia nawiązujące do aktualnego składu gatunkowego z uzupełnieniem o rośliny łąkowe o walorach sensorycznych (oddziałujące na zmysły) - rośliny o atrakcyjnych barwach, fakturach, aromatyczne, falujące na wietrze. Kompozycja projektowanych drzew nawiązująca do układu istniejącej zieleni wysokiej, w założeniu strukturalizująca cały teren opracowania zlokalizowany nad skarpą. Kompozycja krzewów i traw stanowi izolację między strefami B i C.

Funkcja

W tej strefie nasadzenia towarzyszą przestrzeniom relaksu, miejscom do piknikowania.

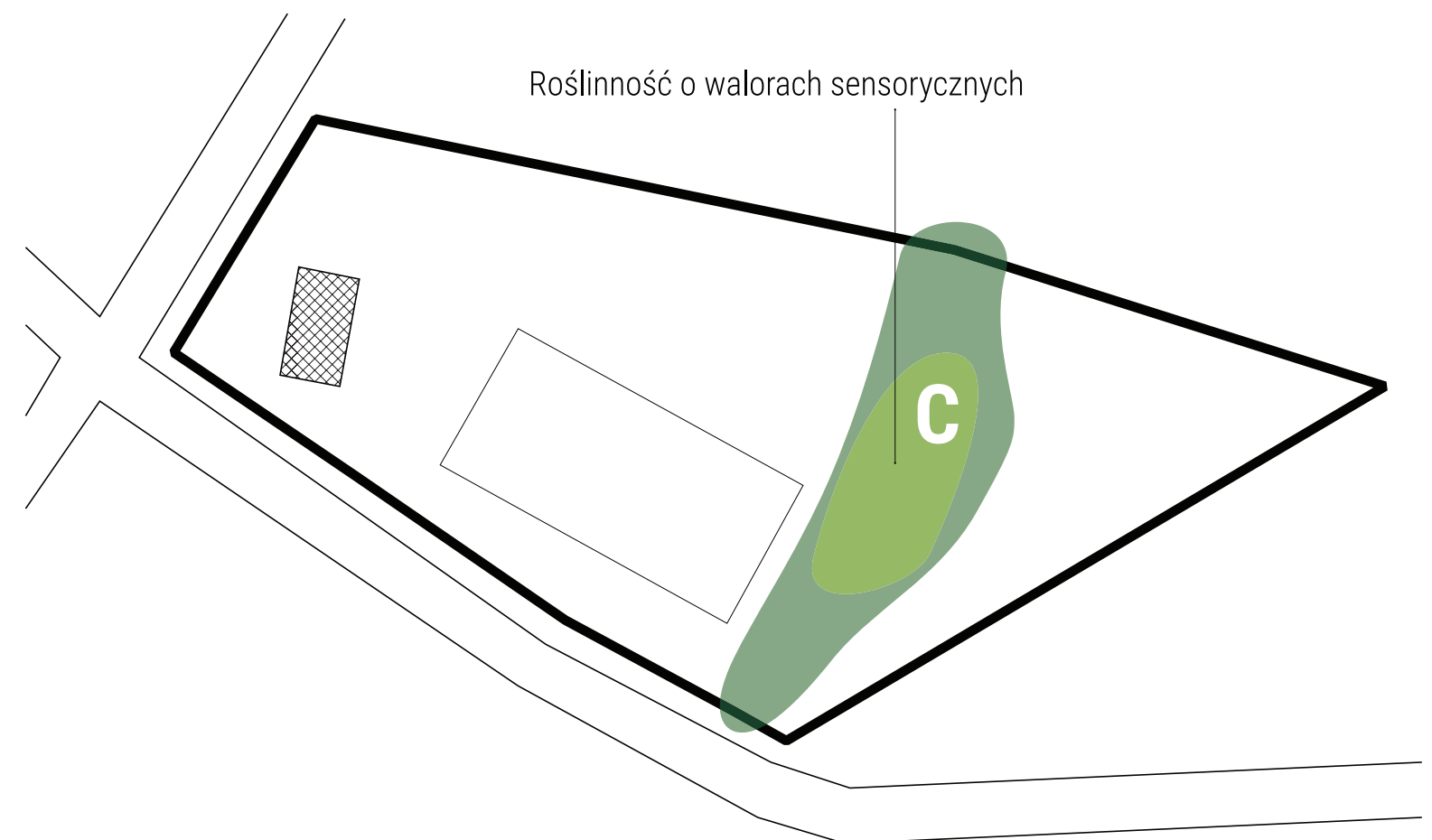
Przykładowy dobór gatunków

Lipa drobnolistna (*Tilia cordata*), dąb szypułkowy (*Quercus robur*), wierzba krzewiasta (*Salix sp.*), dereń (*Cornus sp.*), trzcinnik (*Calamagrostis sp.*), śmiełek (*Deschampsia sp.*).

Zdj. nr 87. Stan aktualny



Źródło: materiały własne



Polana



Zdj. nr 88. Łąka kwietna - ŁK



Zdj. nr 89. Łąka kwietna piknikowa - ŁK_P



Zdj. nr 90. Dąb - D3



Zdj. nr 91. Derenie o barwnych pędach - KI



Zdj. nr 92. Krzewiaste wierzby - KI



Zdj. nr 93. Pnącza - chmiel - P3

Zagajnik

Roślinność naturalna kreaująca miejsce do zabawy

Charakterystyka

Roślinność ozdobna o charakterze naturalnym.

Forma, kompozycja, wygląd

Nasadzenia nawiązujące do aktualnego składu gatunkowego z wyłączeniem klonów jesionolistnych (*Acer negundo*) oraz uzupełnieniem o rośliny zgodne z siedliskiem sprzyjające wykorzystaniu ich w przestrzeniach do zabawy. Kompozycja projektowanych drzew i krzewów jest swobodna. Grupy nasadzeń drzew i krzewów wydzielają wnętrza w krajobrazie.

Funkcja

W tej strefie nasadzenia wzmacniają rekreacyjny potencjał terenu. Roślinność wydziela poszczególne wnętrza służące rekreacji. Może być także wykorzystywana jako obiekty do zabawy oraz dostarcza różnorodnych rekwizytów (np. liście, pnie, gałęzie, owoce, etc.).

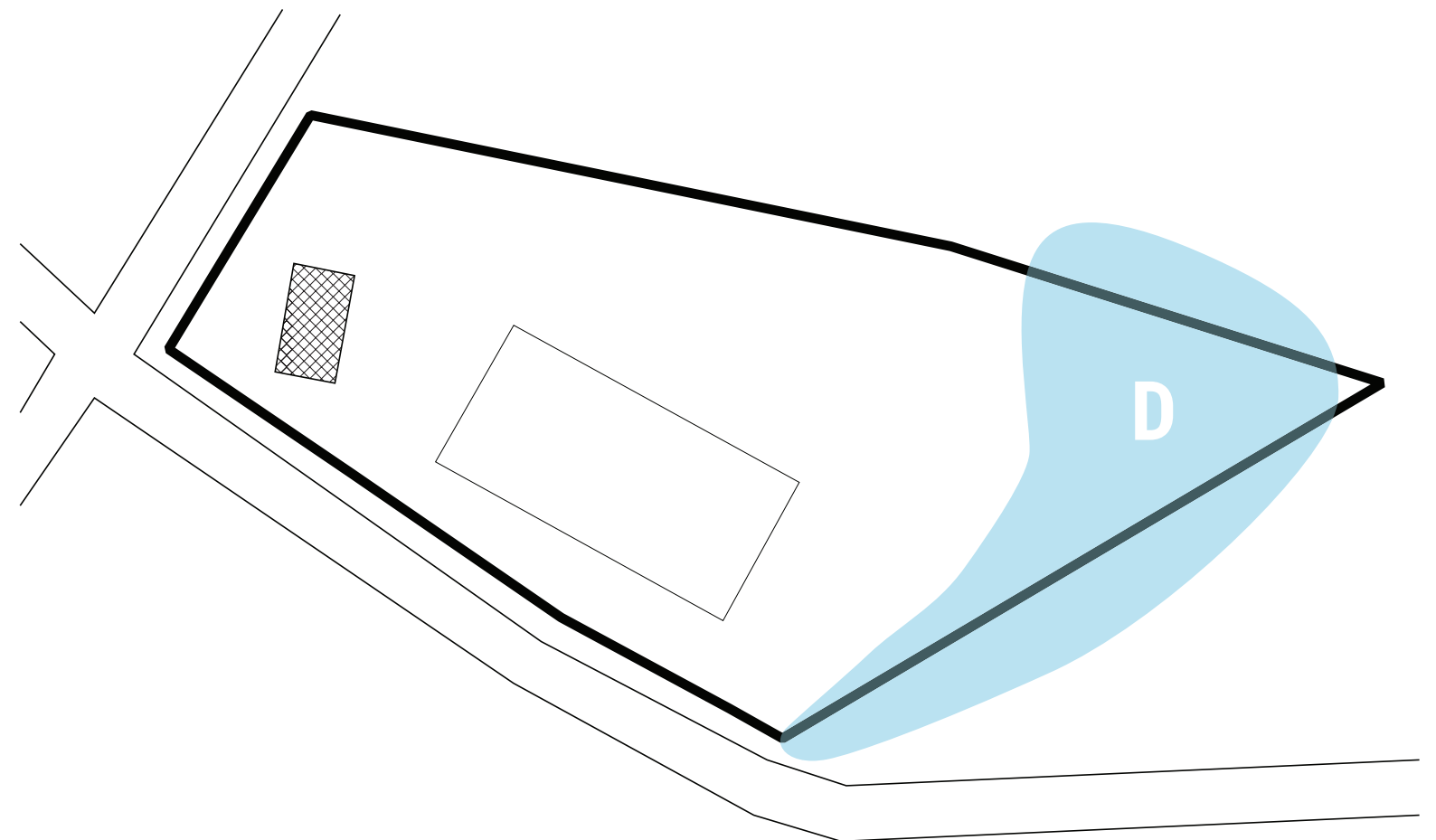
Przykładowy dobór gatunków

Dąb szypułkowy (*Quercus robur*), drzewa owocowe, wierzba krzewiasta (*Salix sp.*), porzeczka (*Ribes sp.*), trawy ozdobne, byliny o atrakcyjnym kształcie, kolorze, fakturze, zapachu.

Zdj. nr 94. Stan aktualny



Źródło: materiały własne



Zagajnik



Zdj. nr 95. Drzewa owocowe - jabłoń, grusza - D4



Zdj. nr 96. Duże krzewy dekoracyjne - Dereń jadalny - KD



Zdj. nr 97. "Łany" traw - Ł

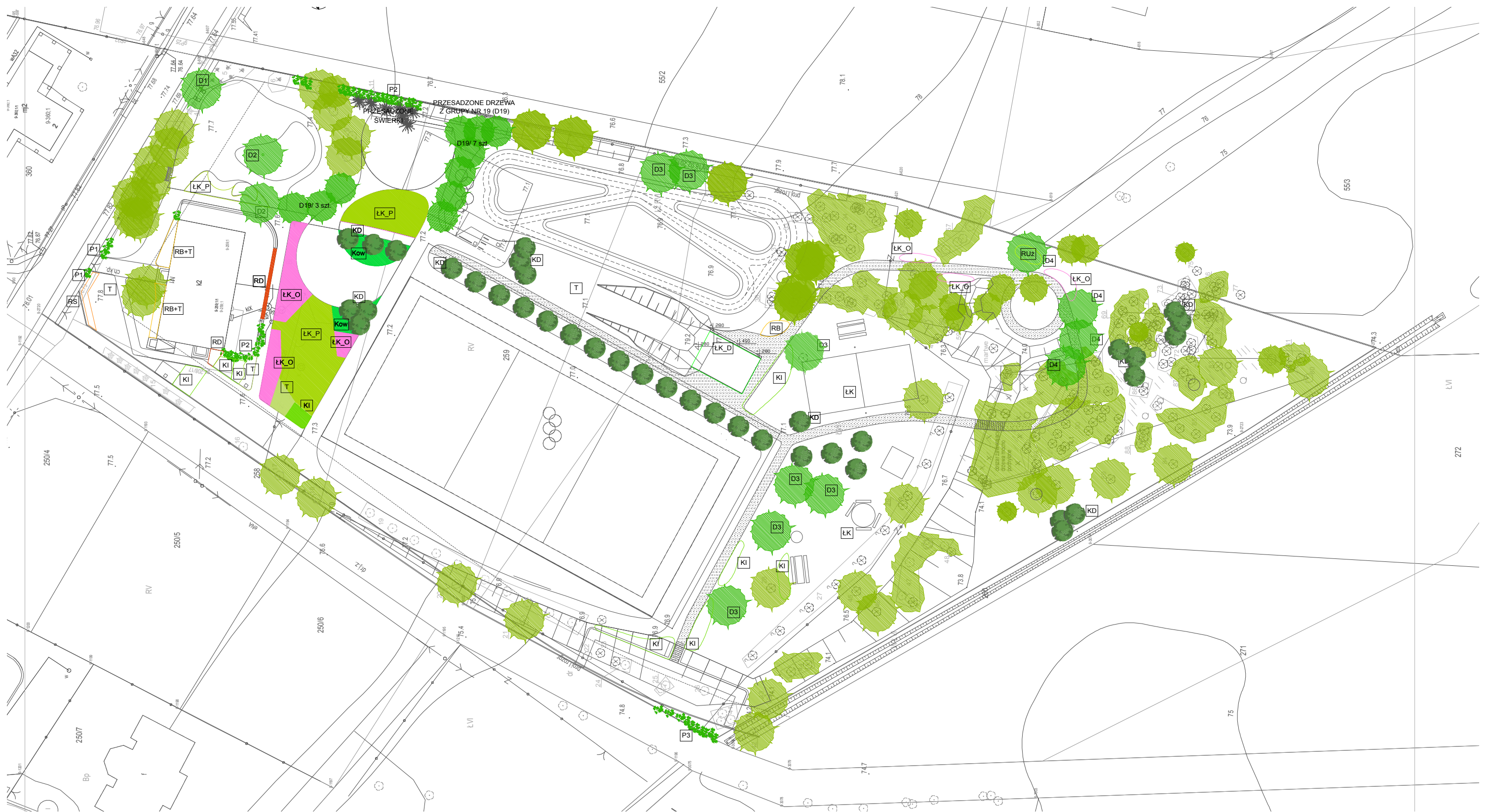


Zdj. nr 98-99. Łąka kwietna ozdobna, rośliny stanowiące pożytek dla owadów - ŁK_0



Zdj. nr 100. Elementy użytkowe - zioła, warzywa - RUż

Projekt zieleni



Rys nr 10. Projekt zieleni
Autor: Opracowanie własne



Oświetlenie

Założenia projektowe

W ramach koncepcji rekomendujemy wprowadzenie czterech rodzajów oświetlenia zgodnie z opisem poniżej oraz otrzymanym wymaganiem wskazania produktów katalogowych oświetlenia firmy Schreder.

Przy określaniu mocy lamp należy zwrócić uwagę na zagrożenie zanieczyszczenia światłem, którego intensywność powinna zostać dobrana w uzgodnieniu z projektantem oświetlenia, w szczególności w odniesieniu do wymagań związanych z zagospodarowaniem obszaru Natura 2000.

Specjalistyczne oświetlenie sportowe przy boisku i pumptracku

Łącznie siedem słupów z ośmioma lampami. Cztery lampy oświetlające boisko i cztery oświetlające pumptrack. Na jednym ze słupów, znajdującym się w północno-wschodnim narożniku boiska dwie lampy, oświetlające boisko i pumptrack. Oświetlenie sportowe lampami LED o mocy 75 lx/m². W projekcie należy uwzględnić rozdzielne włączanie oświetlenia pumptracku i boiska.

Model: OMNIBlast, producent Schreder, kolor światła: neutral (4000 K)
link: <http://internal.schreder.com/pl-pl/products/omniblast/> - 8 szt.
Na rysunku technicznym oznaczone kolorem niebieskim.

Oświetlenie naścienne przy budynku

Oświetlenie naścienne przy budynku oraz zapleczu, przymocowane do ścian.
Model: Omniflood, producent Schreder <http://internal.schreder.com/pl-pl/products/omniflood/> - 5 szt.
Na rysunku technicznym oznaczone kolorem pomarańczowym.

Wysokie oświetlenie wzdłuż ciągu komunikacyjnego w strefach intensywnej i sportowej

Proste lampy, oświetlające 360 stopni, zlokalizowane przy strategicznych miejscach - wejściu, placu zabaw i siłowni, placu wejściowym na pumptrack, górcie, ścianie wspinaczkowej i parkingu.

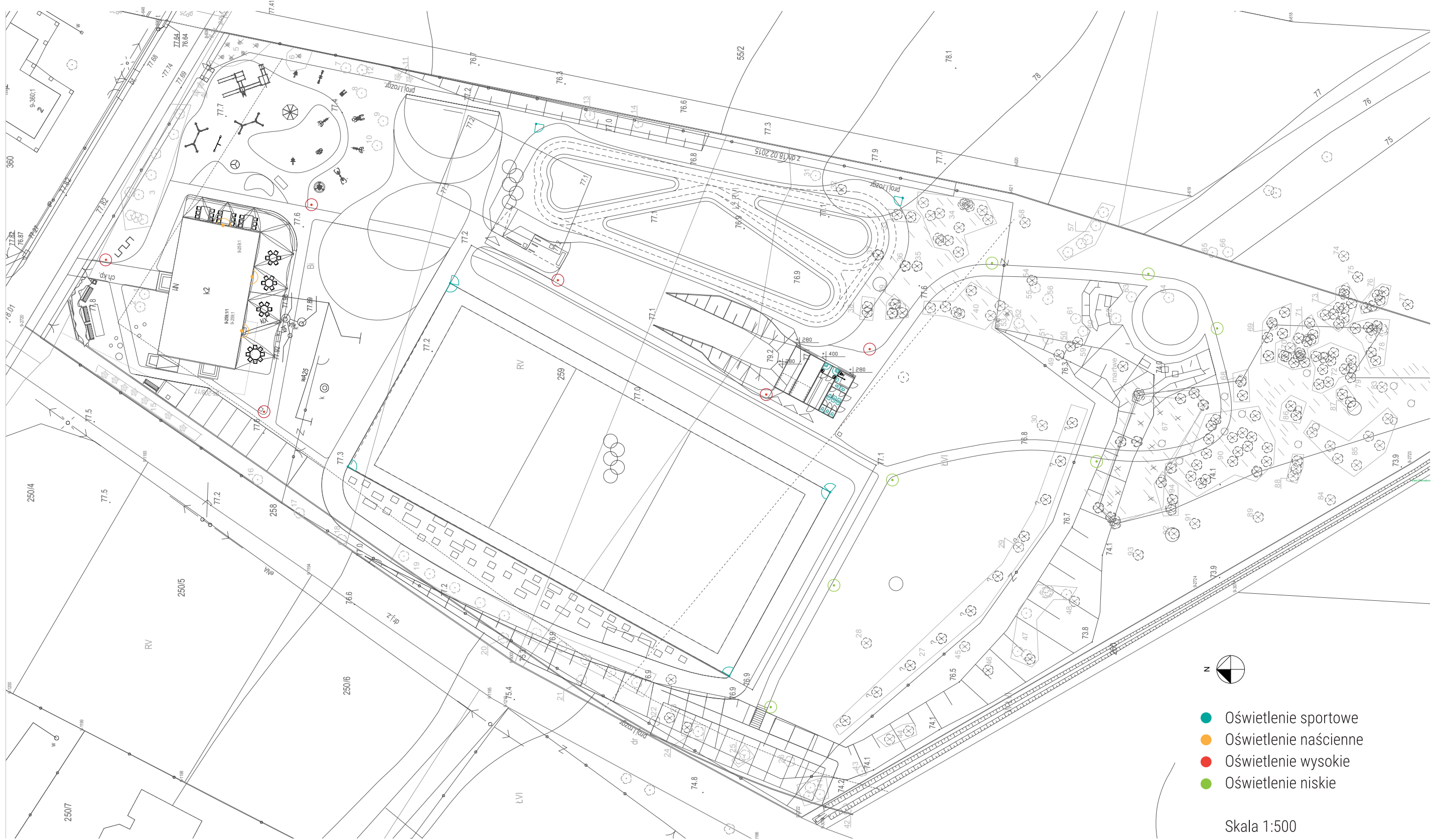
Model: Modullum, producent Schroeder, <http://internal.schreder.com/pl-pl/products/modullum/> - 6 szt.
Na rysunku technicznym oznaczone kolorem czerwonym.

Niskie oświetlenie wzdłuż ciągu komunikacyjnym w strefach polany i zagajnika oraz na placu zabaw

Proste lampy, kształt i kolor spójny z lampami wysokimi. Niskie oświetlenie nadaje charakteru i nastroju. Lampy w rozstawione maksymalnych w odległościach 12 m. 13 lamp w strefie Natura 2000 i 5 lamp w strefie placu zabaw.

Model: Citrine, producent Schreoder, <http://internal.schreder.com/pl-pl/products/citrine/> - 18 szt.
Na rysunku technicznym oznaczone kolorem zielonym.

Projekt oświetlenia



Rys nr 11. Projekt oświetlenie
Autor: Opracowanie własne

Dane liczbowe

Powierzchnia działki

Powierzchnia działki nr ewid. 259: 12 932,00 m²

Powierzchnia terenu opracowania ABCD: 3 962,46 m²

Powierzchnia zabudowy

1. komunikacja: 734 m²
2. budynek: 230 m²
3. weranda: 150 m²
4. pumtrack: 20 m²
5. plac zabaw dla najmłodszych: 322 m²
6. streetball: 151 m²
7. rolkowisko i placyk przed pumtrackiem: 712 m²
8. amfiteatr: 42 m²
9. parking 1: 88 m² - 50% > 44 m²
10. parking 2: 124 m² - 50% > 62 m²
11. zaplecze: 60 m² - 50% > 30 m²

SUMA: 2 497 m²

Powierzchnia zabudowy wynosi 2 497 m² w stosunku do powierzchni całej działki nr ewid. 259 zajmuje 19%

Powierzchnia biologicznie czynna

Powierzchnia biologicznie czynna dla całej działki nr ewid. 259 wynosi 10 435 m², co stanowi 81%

Zgodność z MPZP

W związku z powyższym stwierdza się, że warunki MPZP zostały zachowane, gdyż zgodnie MPZP dla terenu działki 259 ustalono następujące zapisy:

- "- ustala się maksymalną powierzchnię zabudowy w odniesieniu do działki budowlanej 25%;
- ustala się minimalny udział powierzchni biologicznie czynnej: 70%"

Założenia do wyceny

elementów zagospodarowania terenu

L.p.	Nazwa	Elementy	Materiał	Ilość	Jednostka	Cena (zł)/ jednostka	Cena brutto (zł)
1	Roboty ziemne	Trybuny, zaplecze, rolkowisko, amfiteatr	Kruszywo i nawierzchnia biologicznie czynna z trawą	1	szt.	120 000 zł	120 000 zł
2	Uzbrojenie terenu	Przyłącza wody I prądu	-	1	szt.	100 000 zł	100 000 zł
3	Ściany oporowe	Trybuny, parking 2	Betonowe ściany zapobiegające osunięciom skarpy	1	szt.	50 000 zł	50 000 zł
4	Komunikacja	Strefa wejściowa dojazd do parkingu 1, boiska i pumtracku	Nawierzchnia mineralna	231	m2	120 zł	29 000 zł
5		Komunikacja od pumtracku, przez zaplecze i ściankę wspinaczkową do parkingu 2	Nawierzchnia mineralna, schody drewniane przy wyjściu z parkingu 2	317	m2	120 zł	40 000 zł
6		Komunikacja do amfiteatru i zagajnika	Nawierzchnia mineralna, schody drewniane przy zejściu po skarpie do amfiteatru	186	m2	120 zł	24 000 zł
7	Zieleń	Przygotowanie terenu	Wycinka, przesadzanie	1	szt.	6 750 zł	8 000 zł
8		Strefa intensywna	Nasadzenia - materiał roślinny i robocizna	1	szt.	41 805 zł	43 000 zł
9		Strefa sportowa	Nasadzenia - materiał roślinny i robocizna	1	szt.	24 130 zł	26 000 zł
10		Strefa piknikowa	Nasadzenia - materiał roślinny i robocizna	1	szt.	21 330 zł	23 000 zł
11		Strefa naturalna	Nasadzenia - materiał roślinny i robocizna	1	szt.	13 062 zł	15 000 zł
12	Meble miejskie	Ławki, kosze na śmieci		1	szt.	30 000 zł	30 000 zł
13	Weranda	Podłoga	Podest drewno kompozytowe	150	m2	-	80 000 zł
14		Zadaszenie	Markiza, konstrukcja pergoli	1	szt.	30 000 zł	30 000 zł
15	Plac zabaw dla najmłodszych i siłownia plenerowa	-	Piasek	322	m2	70 zł	24 000 zł
16		Trampoliny	Zakup trampolin, montaż w gruncie	1	szt.	8 000 zł	8 000 zł
17		Oczyszczenie, odmalowanie istniejących urządzeń, montaż urządzeń w gruncie	Materiały do czyszczenia i malowania proszkowego	1	szt.	15 000 zł	15 000 zł
18	Boisko do streetball	-	Wylewka betonowa	152	m2	200 zł	30 400 zł
19			Ściana, malowanie linii, kosz do streetballa	1	szt.	30 000 zł	30 000 zł

Kosztorys

20	Rollkowisko	Połączenie boiska do streetballa i pumpracka z komunikacją główną	Wylewka betonowa	71	m2	250 zł	18 000 zł
21		Tor wokół boiska do piłki nożnej	Wylewka betonowa	603	m2	250 zł	155 000 zł
22		Połączenie boiska do streetballa z komunikacją główną od strony budynku	Wylewka betonowa	39	m2	250 zł	10 000 zł
23	Plac zabaw z wodą "czystą"	-	Specjalnie kształtowana wylewka betonowa podłączona pod obieg wody	140	m2	400 zł	56 000 zł
24	Boisko do piłki nożnej		Przygotowanie terenu, piasek, warstwa wegetacyjna, sianie trawy	1860	m2	50 zł	93 000 zł
25			Malowanie linii, komplet bramek	1	szt.	9 000 zł	9 000 zł
26			Piłkochwyty 4 m wysokości	600	mb.	150 zł	90 000 zł
27	Trybuny		Podesty do siedzenia z drewna kompozytowego	1	szt.	40 000 zł	40 000 zł
28	Zaplecze przy górcie	Kontenery: magazyny, sanitariaty, szatnia	Kontenery morskie obłożone drewnianą elewacją. Dwa kontenery magazynowe z drzwiami garażowymi, kontener szatniowy z szafkami, ławkami i prysznicami, kontener z sanitariatami - toalety damskie, męskie, dla niepełnosprawnych	60	m2	2 500 zł	150 000 zł
29		Dach zielony	Dach zielony na kontenerach, barierki	60	m2	250 zł	15 000 zł
30		Ścianka wspinaczkowa	Boulderowa ścianka wspinaczkowa z betonu	1	szt.	80 000 zł	80 000 zł
31	Polana	-	Stoły, ławy, miejsca na paleniska	1	szt.	20 000 zł	20 000 zł
32	Zagajnik	Amfiteatr	Scena i siedziska z drewna kompozytowego	1	szt.	30 000 zł	30 000 zł
33		"Brudny" plac zabaw		1	szt.	40 000 zł	40 000 zł
34		Istniejąca skarpa	Zjeżdżalnie, kłody, belki	1	szt.	30 000 zł	30 000 zł
35	Parkingi	Parking 1	Ekokratka	88	m2	70 zł	7 000 zł
36		Parking 2	Ekokratka	124	m2	70 zł	9 000 zł
SUMA							1 577 400 zł

Pozycje opcjonalne							
37	Magazyny dodatkowe	Magazyn w trybunach		1	szt.	30 000 zł	30 000 zł
38		Magazyn w skarpie przy parkingu		1	szt.	30 000 zł	30 000 zł
39	Zadaszenia	Zadaszenia żaglowe amfiteatru, trybun		1	szt.	40 000 zł	40 000 zł
SUMA							1 677 400 zł